

Lielākā daļa Latvijas iedzīvotāju nevēlas lata devalvāciju, tomēr sabiedrībā nav pārliecības par lata stabilitāti

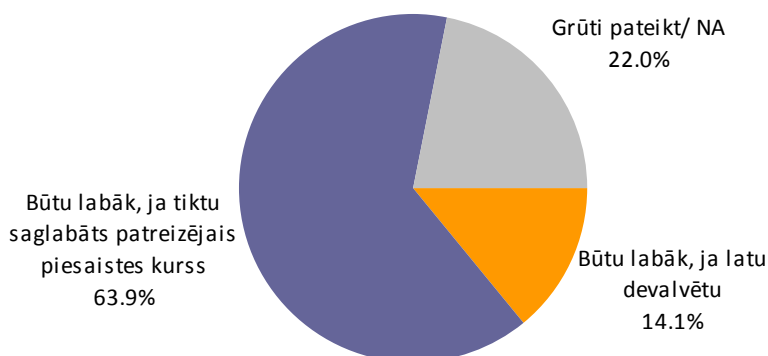
Jau ilgāk nekā pusgadu sabiedrībā periodiski uzvirto bažas par iespējamo lata devalvāciju. Lai gan Latvijas Bankas vadība kategoriski noliedz šādu iespēju, atsevišķi eksperti turpina uzturēt diskusiju. Lai noskaidrotu, kādi ir Latvijas iedzīvotāju viedokļi šajā jautājumā, pētījumu centrs SKDS 2009.gada jūlija vidū veica Latvijas iedzīvotāju aptauju.

Aptaujas dati liecina, ka tikai 14% iedzīvotāju iestājas par lata devalvāciju, bet gandrīz 2/3 uzskata (64%), ka būtu labāk, ja tiktu saglabāts patreizējais lata piesaistes kurss pie eiro.

Lata devalvācija vai patreizējais kurss

Q: "Vai, Jūsaprāt, būtu labāk, ja latu devalvētu, vai arī būtu labāk, ja tiktu saglabāts patreizējais Latvijas bankas noteiktais lata piesaistes kurss pie eiro?"

2009.gada jūlijs



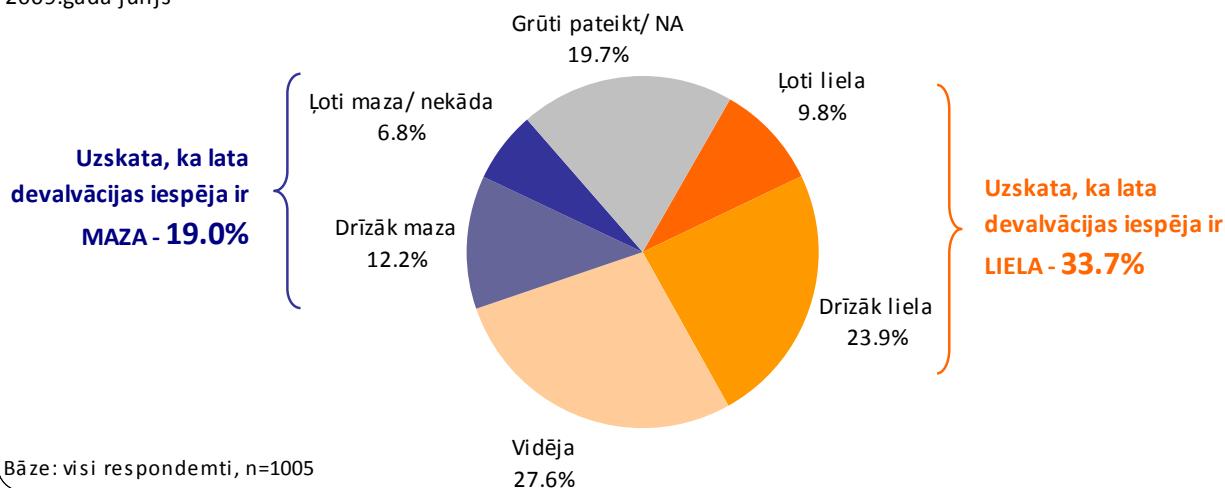
Bāze: visi respondenti, n=1005

Vienlaicīgi, salīdzinoši neliela daļa iedzīvotāju uzticas Latvijas Bankas teiktajam par lata stabilitāti. Tā 10% iedzīvotāju iespēju, ka lats varētu tikt devalvēts, vērtē kā ļoti lielu, 24% - kā drīzāk lielu, bet 28% - kā vidēju. Kopumā tikai 19% iedzīvotāju uzskata, ka lata devalvācijas iespēja ir drīzāk maza, ļoti maza vai nekāda.

Ticība lata stabilitātei/ devalvācijas iespējas vērtējums

Q: "Cik liela, Jūsaprāt, ir iespēja, ka lats varētu tikt devalvēts?"

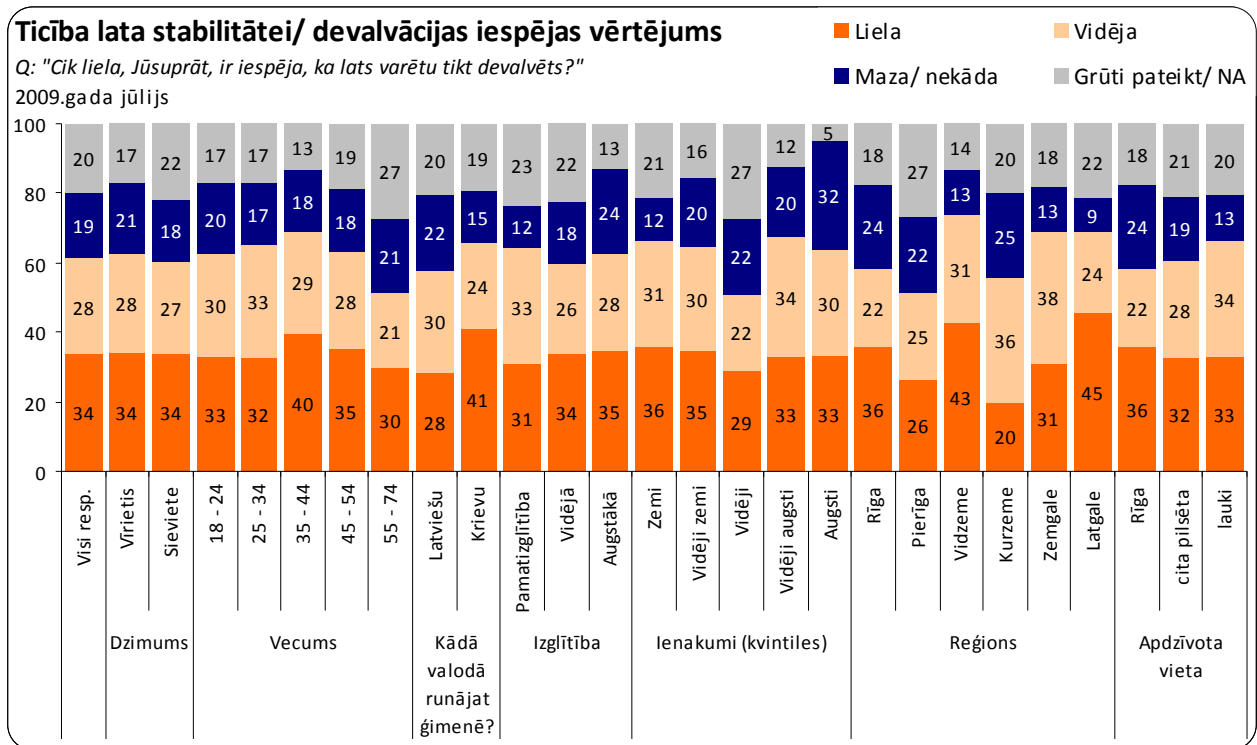
2009.gada jūlijs



Bāze: visi respondenti, n=1005

Analizējot dažādu sociālo un demogrāfisko grupu pārstāvju atbildes, vērojams, ka caurmērā biežāk lata devalvācijas iespēju kā lielu vērtē iedzīvotāji vecuma grupā no 35 līdz 44 gadiem (40%), krieviski runājošie Latvijas iedzīvotāji (41%), kā arī Latgalē (45%) un Vidzemē (18%) dzīvojošie.

Savukārt, caurmērā biežāk lata devalvācijas iespēju kā mazu vai pat nekādu vērtē iedzīvotāji ar augstāko izglītību (24%), augstiem ienākumiem (32%), kā arī Rīgā (24%) un Kurzemē (25%) dzīvojošie.



Augšminētie aptaujas dati liecina, ka, lai gan lielākās daļas iedzīvotāju vēlmes saskan ar Latvijas Bankas politiku – t.i., lats nav jādevalvē, tomēr lielā daļā sabiedrības šajā jautājumā valda spriedze un neticība tam, ka Latvijas Banka patreizējo lata kursu saglabās. Jādomā, ka cēlonis šai neticībai ir visaptverošā uzticības krīze varas pārstāvjiem, kad iedzīvotāji neuzticas ne parlamentam, ne valdībai, ne politiķiem, ne ierēdniecībai, ne arī centrālajai bankai. Tā 2009.gada jūlijā uzticēšanos Latvijas Bankai kā institūcijai ir pauduši tikai 32% iedzīvotāju, bet neuzticēšanos – 52%.

2009.gada jūlija aptaujas tehniskā informācija

Atbildes uz jautājumiem:

"Vai, Jūsaprāt, būtu labāk, ja latu devalvētu, vai arī būtu labāk, ja tiktu saglabāts patreizējais Latvijas bankas noteiktais lata piesaistes kurss pie eiro?"

"Cik liela, Jūsaprāt, ir iespēja, ka lats varētu tikt devalvēts?"

Dati iegūti SKDS Latvijas pastāvīgo iedzīvotāju aptaujā, veicot tiešās intervijas respondentu dzīves vietās. Aptaujas veikšanas laiks: 10.07.2009. līdz 22.07.2009. Ar stratificētās nejaušās izlases metodi kopumā tika aptaujāti 1005 respondenti vecumā no 18 līdz 74 gadiem visā Latvijā. Izlase ir reprezentatīva attiecībā pret ģenerālo kopumu. Pētījuma statistiskā kļūda kopējiem atbilžu sadalījumiem nepārsniedz +/- 3% robežas.

Aptaujas veicējs

Sabiedriskās domas pētījumu centrs **SKDS**

Baznīcas iela 32-2, Rīga, Latvija, LV-1010

Tālr.: 67 312 876, fakss: 67 312 874

E-mail: skds@skds.lv

www.skds.lv