

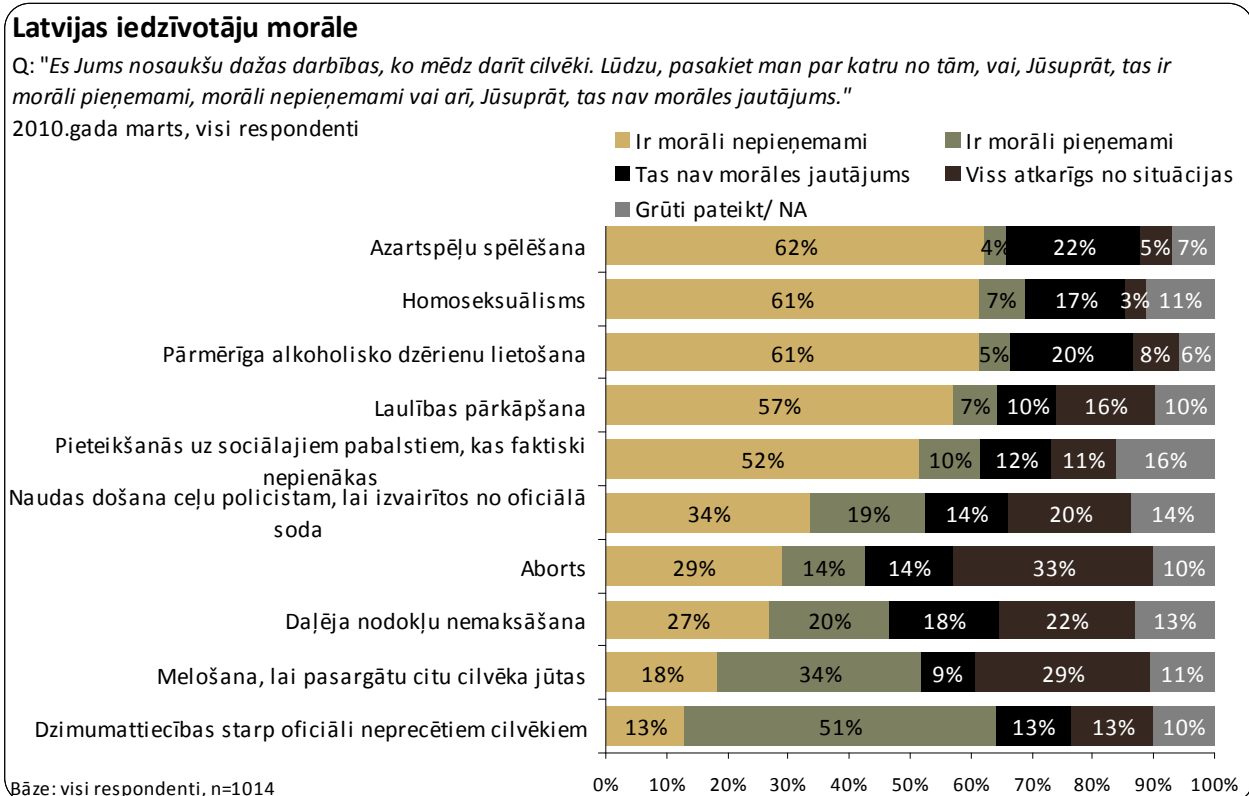
Tikai katrs ceturtais Latvijas iedzīvotājs nodokļu nemaksāšanu uzskata par morāli nepieņemamu

Azartspēļu spēlēšana, homoseksuālisms un pārmērīga alkohola lietošana par morāli nosodāmām darbībām tiek uzskatītas biežāk nekā laulības pārkāpšana

Dažādās vietās un laikos ir pastāvējušas atšķirīgas morāles normas. Arī patlaban viedokļi par to, kas ir, un kas nav morāli pieņemams, dažādās sabiedrībās atšķiras. Tā, piemēram, Pew Research Centre 2006.gadā veikta aptauja* ASV atklāja, ka tās iedzīvotāji ļoti bieži par morāli nepieņemamām darbībām uzskata laulības pārkāpšanu (88%) un izvairīšanos no nodokļu nomaksas (79%), bet salīdzinoši retāk – azartspēļu spēlēšanu (35%).

Lai noskaidrotu, kādas darbības Latvijas iedzīvotāji uzskata par morāli pieņemamām, bet kādas – nē, pētījumu centrs SKDS 2010.gada martā veica Latvijas iedzīvotāju aptauju.

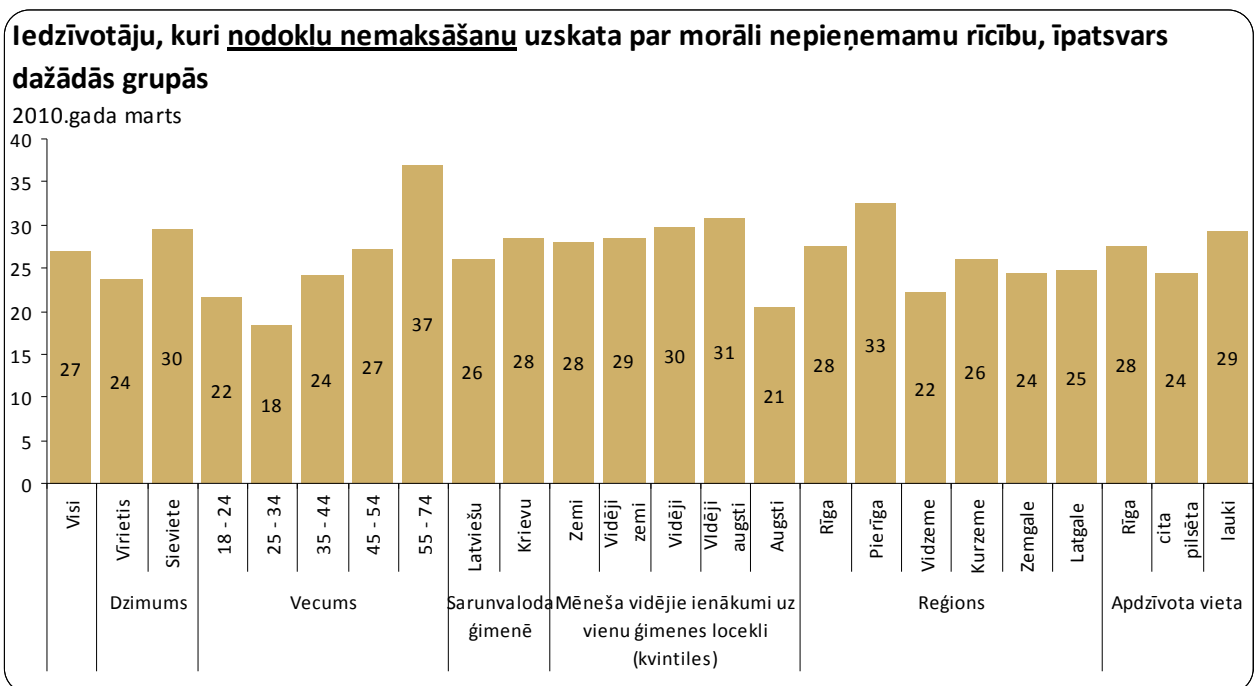
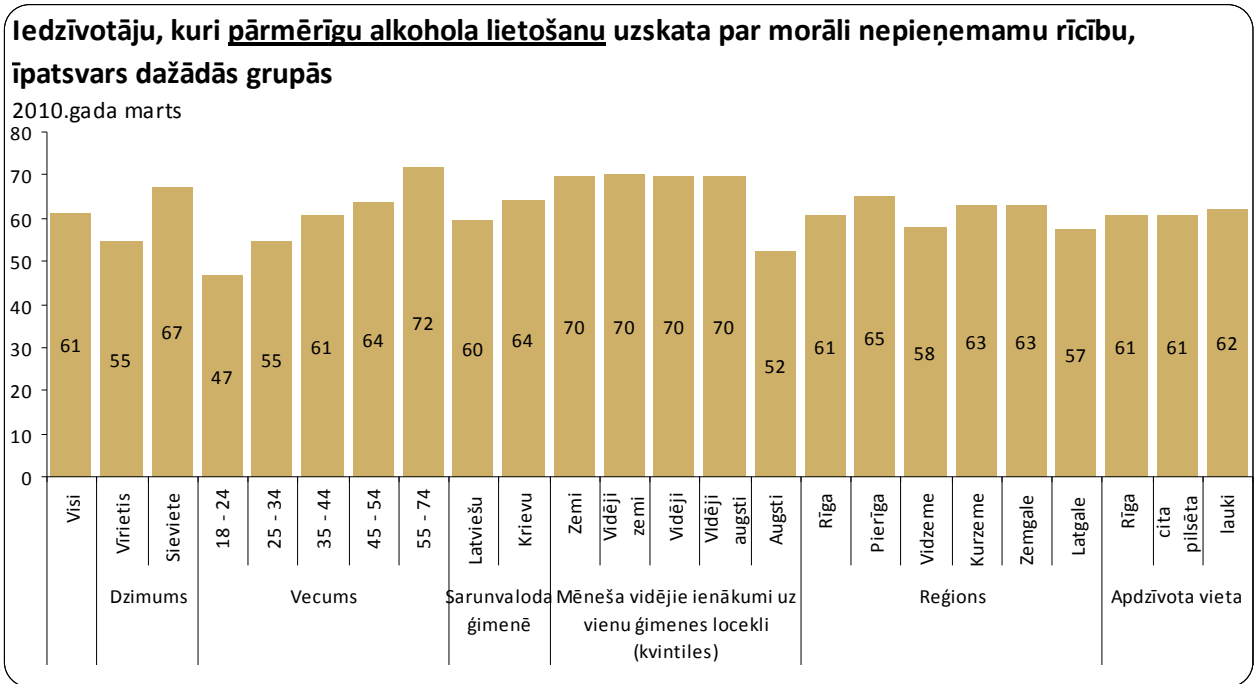
Aptaujas dati liecina, ka gandrīz divas trešdaļas Latvijas iedzīvotāju par morāli nepieņemamām uzskata tādas darbības kā azartspēļu spēlēšana (62%), homoseksuālisms (61%) un pārmērīga alkoholisko dzērienu lietošana (61%). Vairākums iedzīvotāju par morāli nepieņemamu uzskata arī laulības pārkāpšanu (57%) un pieteikšanos uz sociālajiem pabalstiem, gadījumos, ja tie nepienākas (52%). Tikai katrs trešais Latvijas iedzīvotājs par morāli nosodāmu rīcību uzskata naudas došanu ceļu policistam, lai izvairītos no oficiālā soda (34%). Vēl retāk par morāli nosodāmu rīcību tiek uzskatīta abortu veikšana (29%), daļēja nodokļu nemaksāšana (27%), melošana, lai pasargātu citu cilvēku jūtas (tā saucamie „baltie meli”) (18%) un dzimumattiecības starp oficiāli neprecētiem cilvēkiem (13%).



* <http://pewresearch.org/pubs/307/a-barometer-of-modern-morals>

Detalizētāk analizējot dažādu sociālo un demogrāfisko grupu pārstāvju atbildes Latvijā, vērojams, ka visas minētās parādības par morāli nepieņemamām retāk uzskata gados jaunākie Latvijas iedzīvotāji (vecumā līdz 34 gadiem), bet biežāk – cilvēki, kuri sevi uzskata par kristiešiem. Interesanti atzīmēt, ka sievietes lielāko daļu minēto parādību par nepieņemamām atzinušas biežāk – izņēmums ir homoseksuālisms, ko par nepieņemamu biežāk atzinuši vīrieši.

Raksturojot attieksmi pret atsevišķām parādībām jāsecina, ka pārmērīgu alkohola lietošanu par morāli nepieņemamu retāk atzinuši vīrieši, gados jaunāki iedzīvotāji, grupa ar augstākiem ienākumiem, Vidzemē un Latgalē dzīvojošie.



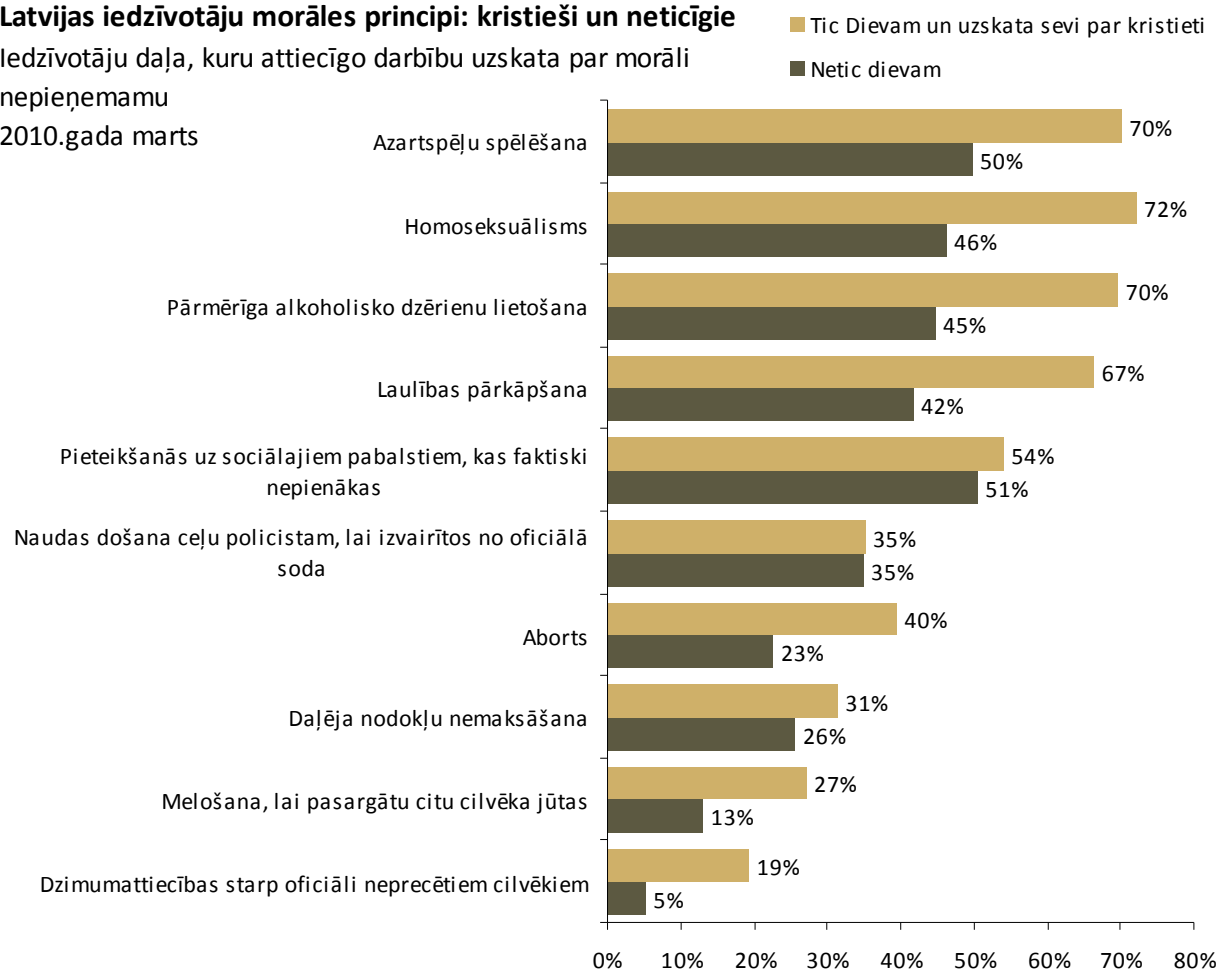
Savukārt, nodokļu nemaksāšanu par ar morāli nesaistītu parādību uzskata vairākums iedzīvotāju visās analizētajās sociāldemogrāfiskajās grupās. Salīdzinoši biežāk nodokļu nemaksāšanu par morāli nepieņemamu ir atzinuši gados vecākie iedzīvotāji (vecuma grupa 55 līdz 74 gadi), taču arī šajā grupā to ir nosodījuši tikai nedaudz vairāk kā katrs trešais (37%). Savukārt visretāk nodokļu nemaksāšanu par morāli nosodāmu uzskata iedzīvotāji vecumā no 25 līdz 34 gadiem un iedzīvotāji ar augstiem ienākumiem (21%).

Latvijas iedzīvotāju morāles principi: kristieši un neticīgie

Iedzīvotāju daļa, kuru attiecīgo darbību uzskata par morāli

nepieņemamu

2010.gada marts



Bāze: kristieši, n=411/ neticīgie, n=173

SKDS dati

Aptaujas dati atklāj, ka Latvijas iedzīvotāji, kuri sevi uzskata par kristiešiem, minētās parādības par morāli nepieņemamām uzskata ievērojami biežāk kā neticīgie. Vislielākās atšķirība šo grupu attieksmē vērojamas, vērtējot homoseksuālismu (to par morāli nepieņemamu uzskata 70% kristiešu un 46% neticīgo), pārmērīgu alkohola lietošanu (kristieši 70%, neticīgie 45%), laulības pārkāpšanu (kristieši 67%, neticīgie 42%) un azartspēļu spēlēšanu (kristieši 70%, neticīgie 50%). Salīdzinoši mazāks atšķirības ir vērojamas, analizējot attieksmi pret daļēju nodokļu nemaksāšanu (kristieši 31%, neticīgie 26%) un pieteikšanos un sociālajiem pabalstiem, kas faktiski nepienākas (kristieši 54%, neticīgie 51%). Vienīgā darbība, kuru kristieši par morāli nepieņemamu uzskata tikpat bieži kā neticīgie, ir naudas došana ceļu policistam, lai izvairītos no oficiālā soda (35%).

2010.gada marta aptaujas tehniskā informācija

Atbildes uz jautājumu:

"Es Jums nosaukšu dažas darbības, ko mēdz darīt cilvēki. Lūdzu, pasakiet man par katru no tām, vai, Jūsaprāt, tas ir morāli pieņemami, morāli nepieņemami vai arī, Jūsaprāt, tas nav morāles jautājums."

Dati iegūti SKDS Latvijas pastāvīgo iedzīvotāju aptaujā, veicot tiešās intervijas respondentu dzīves vietās. Aptaujas veikšanas laiks: 04.03.2010. līdz 15.03.2010. Ar stratificētās nejaušās izlases metodi kopumā tika aptaujāti 1014 respondenti vecumā no 18 līdz 74 gadiem visā Latvijā. Izlase ir reprezentatīva attiecībā pret ģenerālo kopumu. Pētījuma statistiskā kļūda kopējiem atbilžu sadalījumiem nepārsniedz + / - 3% robežas.

Aptaujas veicējs

Sabiedriskās domas pētījumu centrs **SKDS**

Baznīcas iela 32-2, Rīga, Latvija, LV-1010

Tālr.: 67 312 876, fakss: 67 312 874

E-mail: skds@skds.lv

www.skds.lv