

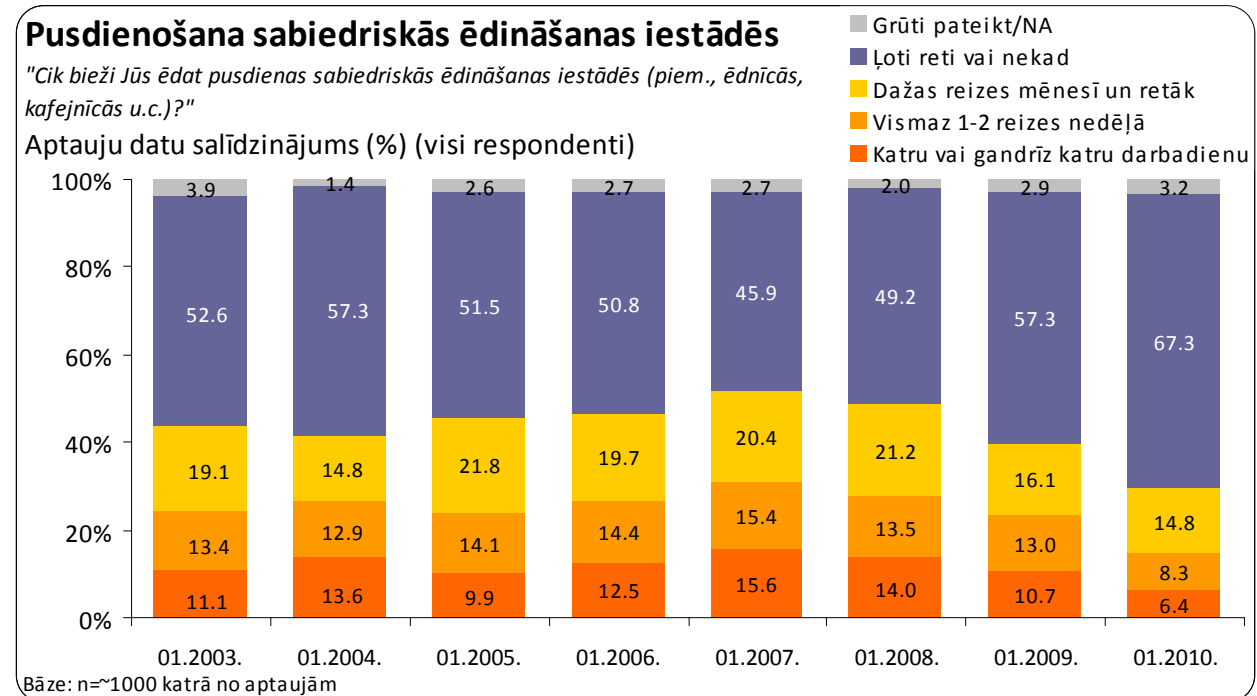
## Krīzes iespaidā iedzīvotāji krietni retāk pusdieno sabiedriskās ēdināšanas iestādēs

Pusdienojot ārpus mājām vidēji tiek tērēti tikai Ls2.80

Pētījumu centra SKDS 2010.gada janvārī veiktās Latvijas iedzīvotāju aptaujas dati liecina, ka iedzīvotāju maksātspējas pasliktināšanās ir ļoti nopietni skārusi sabiedriskās ēdināšanas sektoru. Būtiski ir samazinājies ne tikai to iedzīvotāju skaits, kuri mēdz pusdienot dažādās sabiedriskās ēdināšanas iestādēs, bet ir samazinājušās arī vidējās vienām pusdienām tērētās naudas summas.

Šī gada janvārī veiktās aptaujas dati liecina, ka patlaban dažādās sabiedriskās ēdināšanas iestādēs kopumā mēdz pusdienot tikai 30% Latvijas iedzīvotāju. Tas ir krietni mazāk nekā pirms gada, kad šajās iestādēs kopumā mēdza pusdienot 40% iedzīvotāju. Savukārt 2007. un 2008.gada sākumā tērēt naudu pusdienām sabiedriskās ēdināšanas iestādēs mēdza apmēram puse Latvijas iedzīvotāju. Turklāt šī gada janvāra aptaujas dati uzrāda mazāko sabiedriskās ēdināšanas vietu apmeklētāju īpatsvaru kopš 2003.gada janvāra, kad pirmo reizi aptaujā tika iekļauts attiecīgs jautājums.

Neskatoties uz to, ka jau iepriekšējos gados tikai ļoti neliels Latvijas iedzīvotāju īpatsvars apgalvoja, ka dažādās sabiedriskās ēdināšanas iestādēs mēdz pusdienot katru vai gandrīz katru dienu, pēdējo divu gadu laikā tas ir samazinājies vairāk kā uz pusi. Ja 2010.gada janvārī katru vai gandrīz katru dienu to mēdza darīt tikai 6%, tad 2008.gada janvārī to darīja 14% iedzīvotāju.



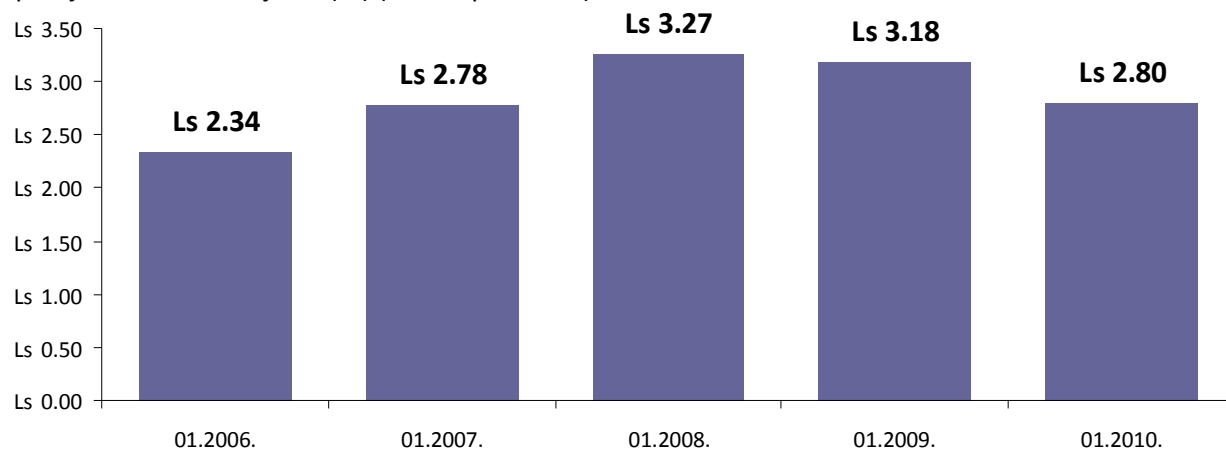
Turklāt samazinājies ir ne vien sabiedriskās ēdināšanas iestāžu apmeklējumu skaits, bet arī tur veiktie tēriņi. Tā 2009.gada janvārī vidējā pusdienām tērētā naudas summa bija Ls2.80, pretstatā Ls3.18 pirms gada vai Ls3.27 pirms diviem. Līdz ar to vidējais tēriņu apjoms ir atgriezies 2007.gada līmenī, kad pusdienām sabiedriskās ēdināšanas iestādēs vidēji tika tērēti Ls2.78.

Savukārt visbiežāk pusdienu laikā atstātā naudas summa šī gada janvārī bija Ls2.00, kamēr vēl pirms gada visbiežāk vienā pusdienošanas ārpus mājas reizē tika tērēti Ls3.00.

## Vidējās naudas summas, kas tiek tērētas vienām pusdienām sabiedriskās ēdināšanas iestādēs

"Vidēji, cik naudas Jūs tērējat vienām pusdienām sabiedriskās ēdināšanas iestādēs?"

Aptauju datu salīdzinājums (Ls) (visi respondenti)



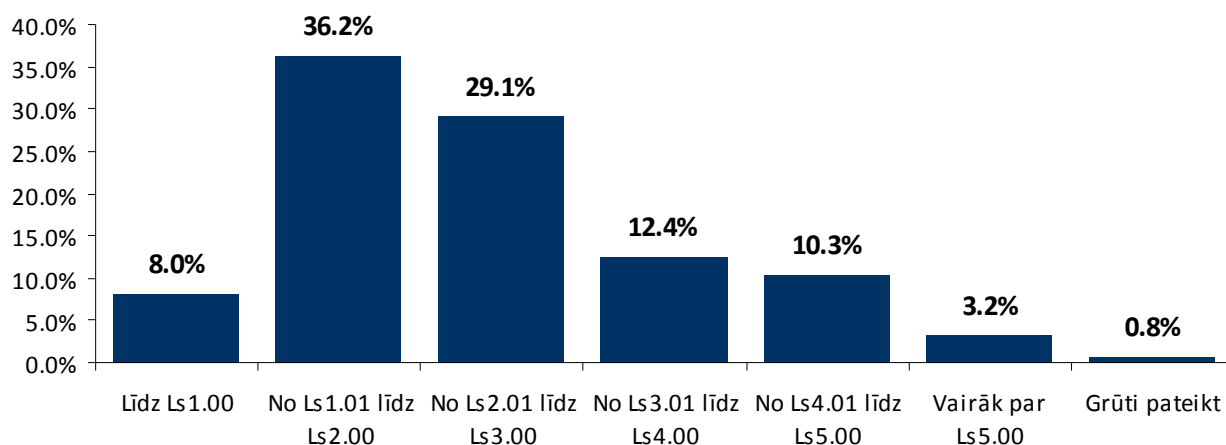
Bāze: respondenti, kuri pusdieno sabiedriskās ēdināšanas iestādēs

Aptaujas dati liecina, ka kopumā 44% iedzīvotāju, kuri mēdz pusdienot sabiedriskās ēdināšanas iestādēs, vienā pusdienošanas reizē vidēji tērē līdz diviem latiem. Naudas summas, kas ir robežās no Ls2.01 līdz Ls3.00, vidēji tērē 29% iedzīvotāju, no Ls3.01 līdz Ls4.00 vidēji tērē 12% iedzīvotāju, bet no Ls4.01 līdz Ls5.00 – 10% iedzīvotāju. Savukārt, vairāk par pieciem latiem vienā pusdienošanas reizē tērē tikai 3% iedzīvotāju.

## Vidējās naudas summas, kas tiek tērētas vienām pusdienām sabiedriskās ēdināšanas iestādēs

"Vidēji, cik naudas Jūs tērējat vienām pusdienām sabiedriskās ēdināšanas iestādēs?"

2010.gada janvāris (%) (visi respondenti)

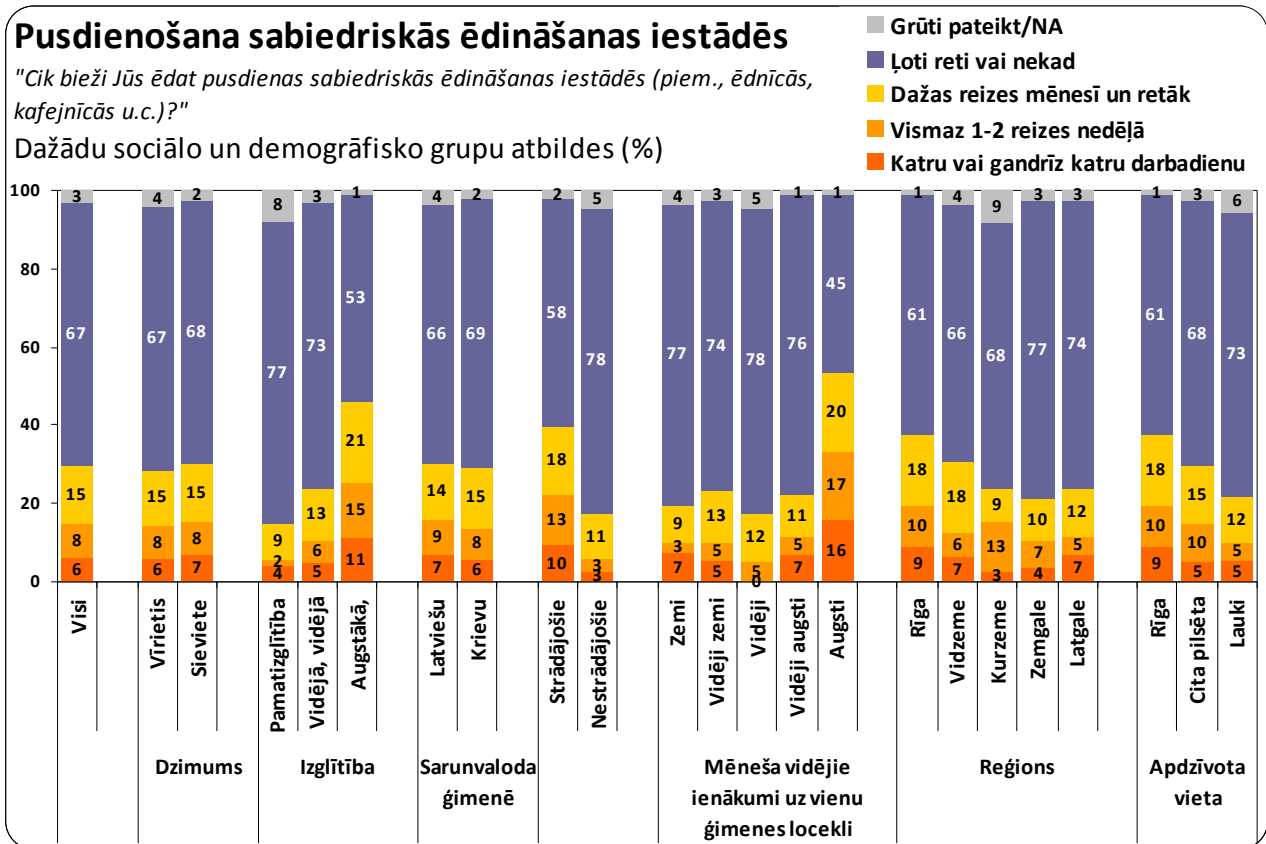


Bāze: respondenti, kuri pusdieno sabiedriskās ēdināšanas iestādēs, n=299

Aptaujas dati liecina, ka salīdzinoši biežāk dažādās sabiedriskās ēdināšanas iestādēs mēdz pusdienot Rīgā (37%) un Vidzemē (31%) dzīvojošie pretstatā Kurzemē (25%), Zemgalē (21%) un Latgalē (24%) dzīvojošajiem.

Nepārsteidz, ka salīdzinoši ļoti liela daļa nestrādājošo (pensionāri, bezdarbnieki, māsaimnieces u.tml.) nemēdz ēst pusdienas sabiedriskās ēdināšanas iestādēs (78%), taču aptaujas dati atklāj, ka arī vairāk kā puse strādājošo (58%) pusdienošanai neizmanto sabiedriskās ēdināšanas iestāžu pakalpojumus.

Interesanti, ka ievērojami biežāk kā vidēji atļauties pusdienot sabiedriskās ēdināšanas iestādēs spēj tikai tie iedzīvotāji, kuri ietilpst augstāko ienākumu kategorijā (ir starp 20% iedzīvotāju ar augstākajiem ienākumiem) (54%). No pārējās ienākumu grupās ietilpstošajiem sabiedriskās ēdināšanas iestāžu pakalpojumus izmanto mazāk kā katrs piektais iedzīvotājs.



## 2010.gada janvāra aptaujas tehniskā informācija

Atbildes uz jautājumiem:

"Cik bieži Jūs ēdat pusdienas sabiedriskās ēdināšanas iestādēs (piem., ēdnīcās, kafejnīcās u.c.)?"

"Vidēji, cik naudas Jūs tērējat vienām pusdienām sabiedriskās ēdināšanas iestādēs?"

Dati iegūti pētījumu centra SKDS Latvijas pastāvīgo iedzīvotāju aptaujā, veicot tiešās intervijas respondentu dzīves vietās. Aptaujas veikšanas laiks: 15.01.2010. līdz 28.01.2010. Ar stratificētās nejaušās izlases metodi kopumā tika aptaujāti 1014 respondenti vecumā no 18 līdz 74 gadiem visā Latvijā. Izlase ir reprezentatīva attiecībā pret ģenerālo kopumu. Pētījuma statistiskā kļūda kopējiem atbilžu sadalījumiem nepārsniedz +/- 3% robežas.

### Aptaujas veicējs

Sabiedriskās domas pētījumu centrs **SKDS**

Baznīcas iela 32-2, Rīga, Latvija, LV-1010

Tālrunis: 67 312 876, fakss: 67 312 874

E-mail: [skds@skds.lv](mailto:skds@skds.lv)

[www.skds.lv](http://www.skds.lv)