

Turīgo Latvijas iedzīvotāju patēriņa un dzīvesstila paradumi

Oktobris, 2007



skds



2007.gada oktobrī pētījumu centrs SKDS aptaujāja Latvijas iedzīvotājus, kuri ienākumu ziņā ietilpst starp 20% turīgākajiem Latvijas iedzīvotājiem.



Turīgie Latvijas iedzīvotāji

Kopsavilkums

- ✓ Viņi ir tikai 1/5 daļa no Latvijas iedzīvotājiem, taču saņem gandrīz pusi no visiem ienākumiem. Viņu vidū vienlīdz daudz ir gan sievietes, gan vīrieši un lielākā daļa strādā privātajā sektorā, ir ar augstāko izglītību un ikdienā runā latviski. Turīgie iedzīvotāji strādā daudz – vairāk nekā 40 stundas nedēļā.
- ✓ Pārtiku viņi visbiežāk pērk RIMI, bet iecienītākie tirdzniecības centri ir Alfa un Stockmann. Samērā bieži viņi mēdz iepirkties arī ārzemēs un internetā. Internetā visbiežāk tiek pirktas elektropreces, biļetes uz dažādiem pasākumiem un aviobiļetes.
- ✓ Visbiežāk viņi brauc ar Audi, Volkswagen vai BMW, taču tikai neliela daļa sēž pie pēdējos gados ražotu auto stūres. Savukārt sapņo viņi visbiežāk par Lexus, Mercedes Benz, Jeep un BMW. Savus auto viņi visbiežāk uzpilda Statoil degvielas uzpildes stacijās.
- ✓ Viņi diezgan daudz ceļo, un jo augstāki ienākumi, jo biežāk viņi dodas ceļojumos ārpus Latvijas, gan atpūtas braucienos, gan darba darīšanās, un jo biežāk kā transporta līdzekli izvēlas lidmašīnu.
- ✓ Visbiežāk viņi izmanto Hansabankas pakalpojumus un, pieaugot ienākumiem, vairāk izmanto elektroniskos norēķinus.
- ✓ Lielākā daļai no viņiem ir kaut ko apdrošinājuši (visbiežāk AAS BTA un Balta).

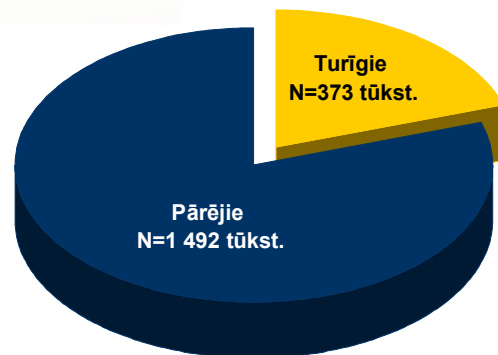


Turīgie Latvijas iedzīvotāji

Kopsavilkums

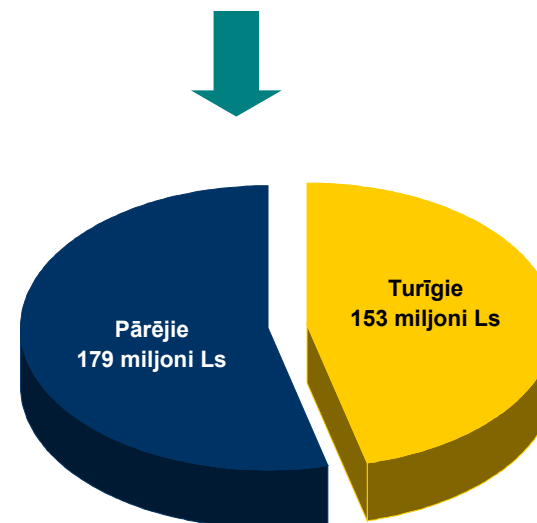
- ✓ Viņi neizmēģina visu savu nopelnīto naudu – lielai daļai ir kādi ietaupījumi vai aizdevumi. Tai pat laikā, daudziem no viņiem ir jāveic arī kredīta un/ vai līzings maksājumi.
- ✓ Pamatā viņi izmanto mobilo sakaru pastāvīgo pieslēgumu un galvenokārt LMT pastāvīgo pieslēgumu. Visbiežāk viņi lieto Nokia mobilos telefonus un jaunu mobilo telefonu pērk tikai tad, kad vecais vairs nav lietojams.
- ✓ Vairumam mājās ir kabeļtelevīzija un/ vai satelīttelevīzija. Visbiežāk viņi skatās LNT un klausās Radio SWH, Latvijas Radio 2 (latviski runājošie) un Radio SWH+ (krievvalodīgie).
- ✓ Par savu ideālo mājokli lielākā daļa uzskata privātmāju, kuru viņi visdrīzāk gribētu būt pašiem nevis iegādāties jau uzbūvētu. Taču pamatā viņi dzīvo daudzdzīvokļu namos un ir sava dzīvokļa īpašnieki. Tikai 10% regulāri algo cilvēkus, kuri viņiem palīdz mājadarbos (visbiežāk aukli bērniem un/ vai mājkalpotāju). Vidēji pusei mājās ir kāds mājdzīvnieks.
- ✓ Ja neskaita mājās pavadīto brīvo laiku, tad galvenā turīgo cilvēku aizraušanās ir sports.
- ✓ Vērtējot pašreizējo Latvijas ekonomisko stāvokli un iespējamo attīstību tuvākajā nākotnē, turīgie iedzīvotāji ir diezgan pesimistiski, taču domājot par savu materiālo labklājību – lieli optimisti.

Turīgie Latvijas iedzīvotāji



Bāze: visi Latvijas iedzīvotāji vecumā no 18 gadiem

Kādi ir VIŅU ienākumi?



Bāze: kopējie Latvijas iedzīvotāju vecumā no 18 gadiem ienākumi 2007.gada septembrī - 333 miljoni Ls (aplēsei izmantoti SKDS 2007.gada septembra Omnibusa aptaujas dati)

20% bagātāko iedzīvotāju mēnesī saņem 46%
no visiem ienākumiem



Turīgie Latvijas iedzīvotāji

Kas VIŅI ir?

- ✓ Viņu ienākumi mēnesī pēc nodokļu atvilkšanas ir vismaz Ls 300 uz vienu ģimenes locekli.
- ✓ Viņu vidū vienlīdz daudz ir gan sievietes, gan vīrieši, taču, jo augstāki ienākumi, jo lielāks ir vīriešu īpatsvars.
- ✓ Nedaudz vairāk kā puse (53%) no viņiem ir vecumā no 25 līdz 44 gadiem. Jo augstāki ienākumi, jo lielāka iespējamība, ka viņi ir vecumā no 25 līdz 34 gadiem, bet mazāka, ka vecāki par 44 gadiem.
- ✓ Lielākā daļa no viņiem ikdienā runā latviski (64%), dzīvo Rīgā (39%) vai Rīgas apkārtnē (16%) un ir ar augstāko izglītību (51%). Pieaugot ienākumiem, pieaug Rīgas iedzīvotāju, iedzīvotāju ar augstāko izglītību un nedaudz pieaug arī krieviski runājošo īpatsvars.
- ✓ Pamatā viņi strādā privātajā sektorā (70%) un ir biroja darbinieki (48%) vai augstākā līmeņa vadītāji (22%).
- ✓ Viennozīmīgi, viņi strādā daudz – vidēji 47 stundas nedēļā, un jo augstāki ir viņu ienākumi, jo garāka darba nedēļa.

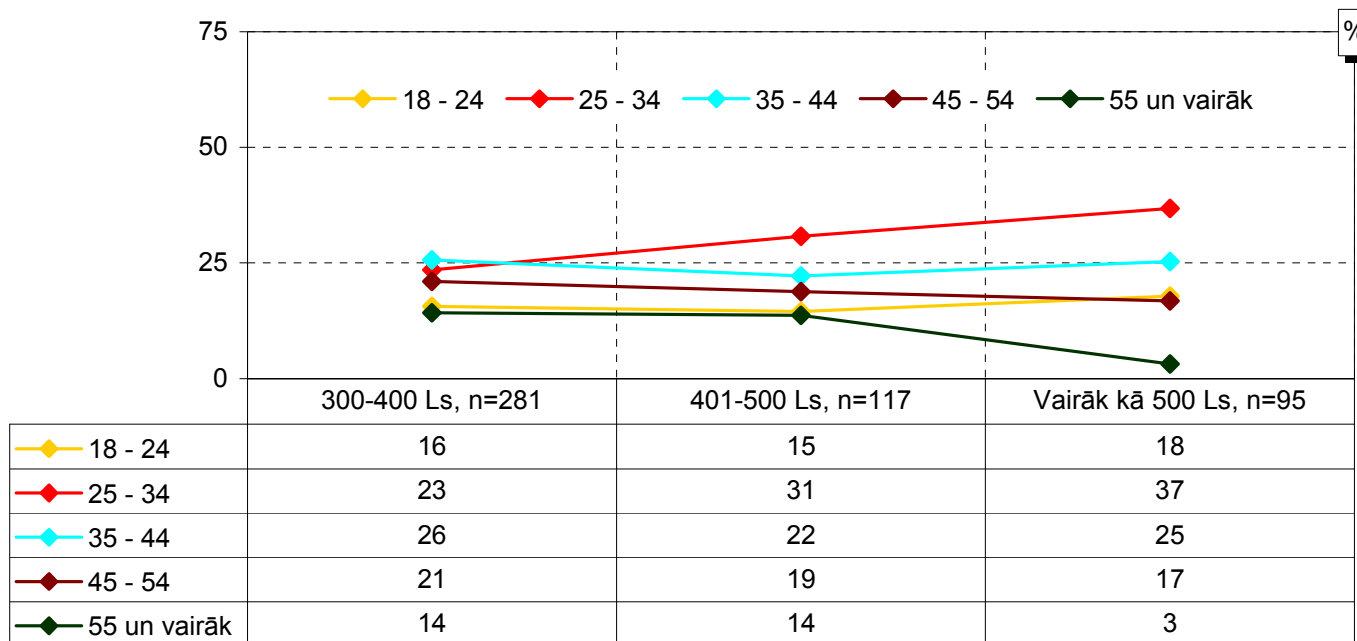


Turīgie Latvijas iedzīvotāji

Kas VIŅI ir?

Interesanti dati ...

a) Vecuma grupu īpatsvars dažādās ienākumu grupās



Bāze: visi respondenti attiecīgajā ienākumu grupā

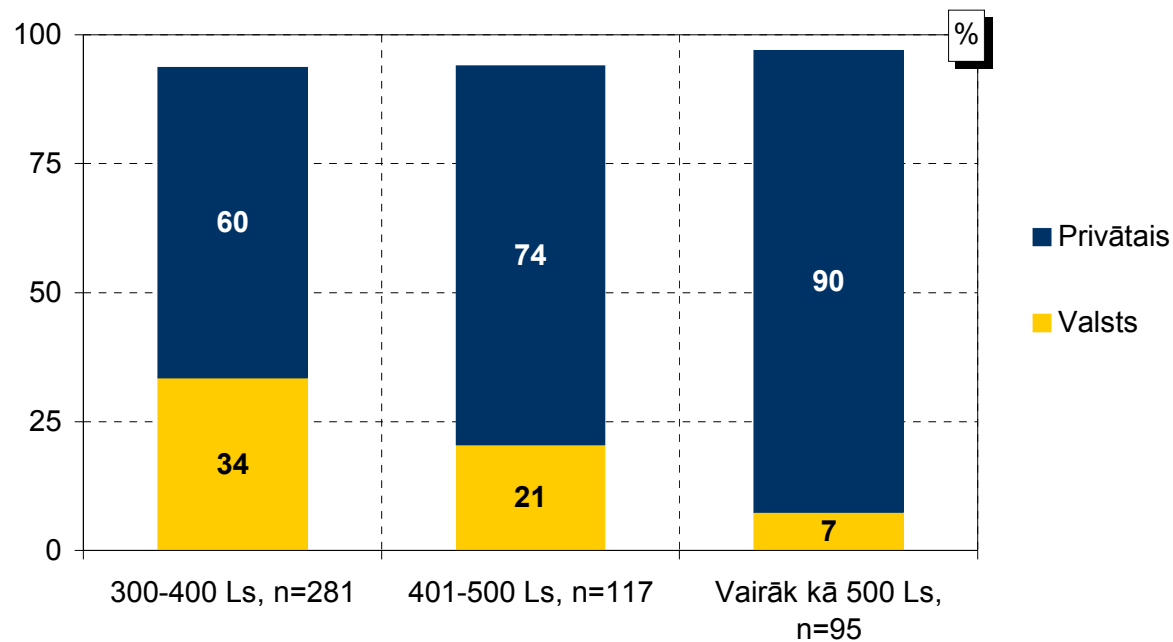


Turīgie Latvijas iedzīvotāji

Kas VIŅI ir?

Interesanti dati ...

b) Privātajā un valsts sektorā strādājošo īpatsvars dažādās ienākumu grupās



Bāze: visi respondenti attiecīgajā ienākumu grupā

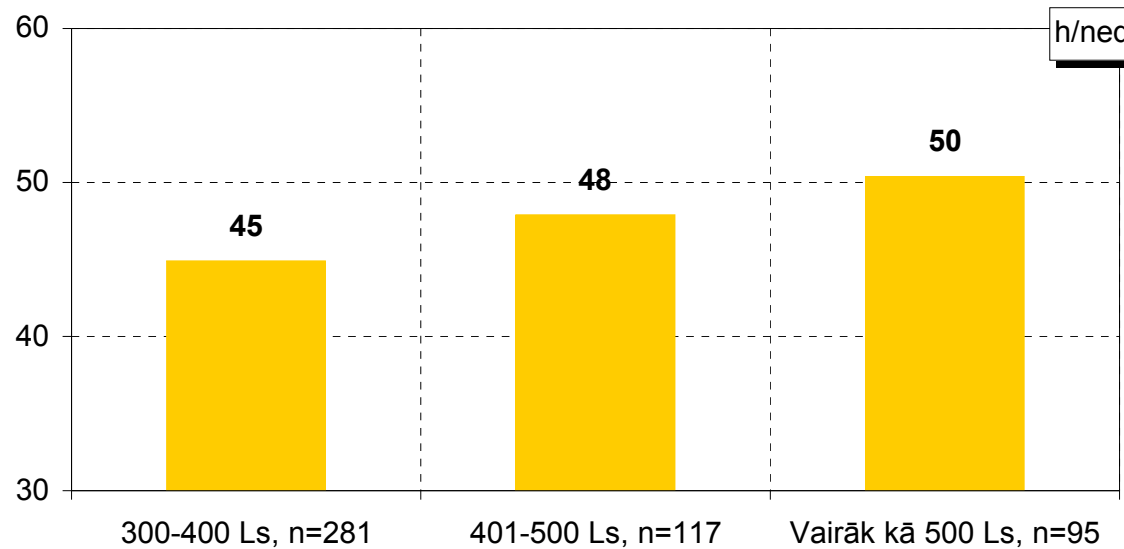


Turīgie Latvijas iedzīvotāji

Kas VIŅI ir?

Interesanti dati ...

c) Vidējā darba slodze dažādās ienākumu grupās (h/ned.)



Bāze: visi respondenti attiecīgajā ienākumu grupā



Turīgie Latvijas iedzīvotāji

Kādi VIŅI ir?



Turīgie Latvijas iedzīvotāji

Kur VIŅI iepērkas?

- ✓ Pārtiku viņi pamatā pērk RIMI (68%) un Maxima (52%) lielveikalos, taču daudzi izvēlas arī Super Netto (17%). Pieaugot ienākumiem, samazinās to turīgo iedzīvotāju īpatsvars, kuri dod priekšroku Maximai un Super Netto, bet palielinās to, kuri izvēlas iepirkties RIMI un Sky.
- ✓ Starp tirdzniecības centriem viņu favorīti ir Alfa (37%) un Stockmann (30%). Stockmann īpaši iecienīts ir krieviski runājošo turīgo iedzīvotāju vidū, bet Alfai biežāk dod priekšroku latviski runājošie.
- ✓ Samērā bieži viņi mēdz iepirkties arī ārzemēs. Pēdējā gada laikā ārpus Latvijas ir iepirkusies gandrīz puse Latvijas turīgo iedzīvotāju (48%). Visvairāk ārzemēs tiek pirkti apģērbi un apavi. Krievvalodīgie turīgie iedzīvotāji biežāk mēdz iepirkties ārzemēs, tāpat pirkumus ārpus Latvijas biežāk veic ļoti turīgie iedzīvotāji.
- ✓ Turīgie iedzīvotāji mēdz iepirkties arī internetā (36%). Galvenokārt viņi tur pērk elektropreces, biļetes uz dažādiem pasākumiem un aviobiļetes.



Turīgie Latvijas iedzīvotāji

Kādus telefonsakarus VIŅI izmanto?

- ✓ Faktiski visi turīgie iedzīvotāji izmanto mobilo telefonu, kamēr fiksētās telefonlīnijas mājās šobrīd ir tikai 43% mērķa grupas iedzīvotāju.
- ✓ Pamatā viņi izmanto pastāvīgo pieslēgumu (77%) un galvenokārt LMT pastāvīgo pieslēgumu (57%). Kopumā LMT pakalpojumus izmanto 63% turīgo iedzīvotāju, pie kam, jo augstāki ienākumi, jo biežāk tiek dota priekšroka LMT telefonsakariem.
- ✓ Lielākoties viņi lieto Nokia mobilos telefonus (53%). It īpaši Nokia telefoniem priekšroku dod latviešu vīrieši. Sievietes biežāk izvēlas Samsung mobilos telefonus. Turīgākie no turīgajiem biežāk kā caurmērā mēdz izvēlēties Sony Ericsson vai LG markas telefonus.
- ✓ Tikai ¼ daļa turīgo iedzīvotāju mobilā telefona aparātu maina tiklīdz kā iepaticies kāds cits modelis, it īpaši tas raksturīgs jauniešiem. Tomēr lielākā daļa (55%) turīgo iedzīvotāju jaunu mobilo telefonu pērk tikai tad, kad vecais vairs nav lietojams. Interesanti, ka vīrieši biežāk nekā sievietes mēdz mainīt mobilā telefona aparātu.

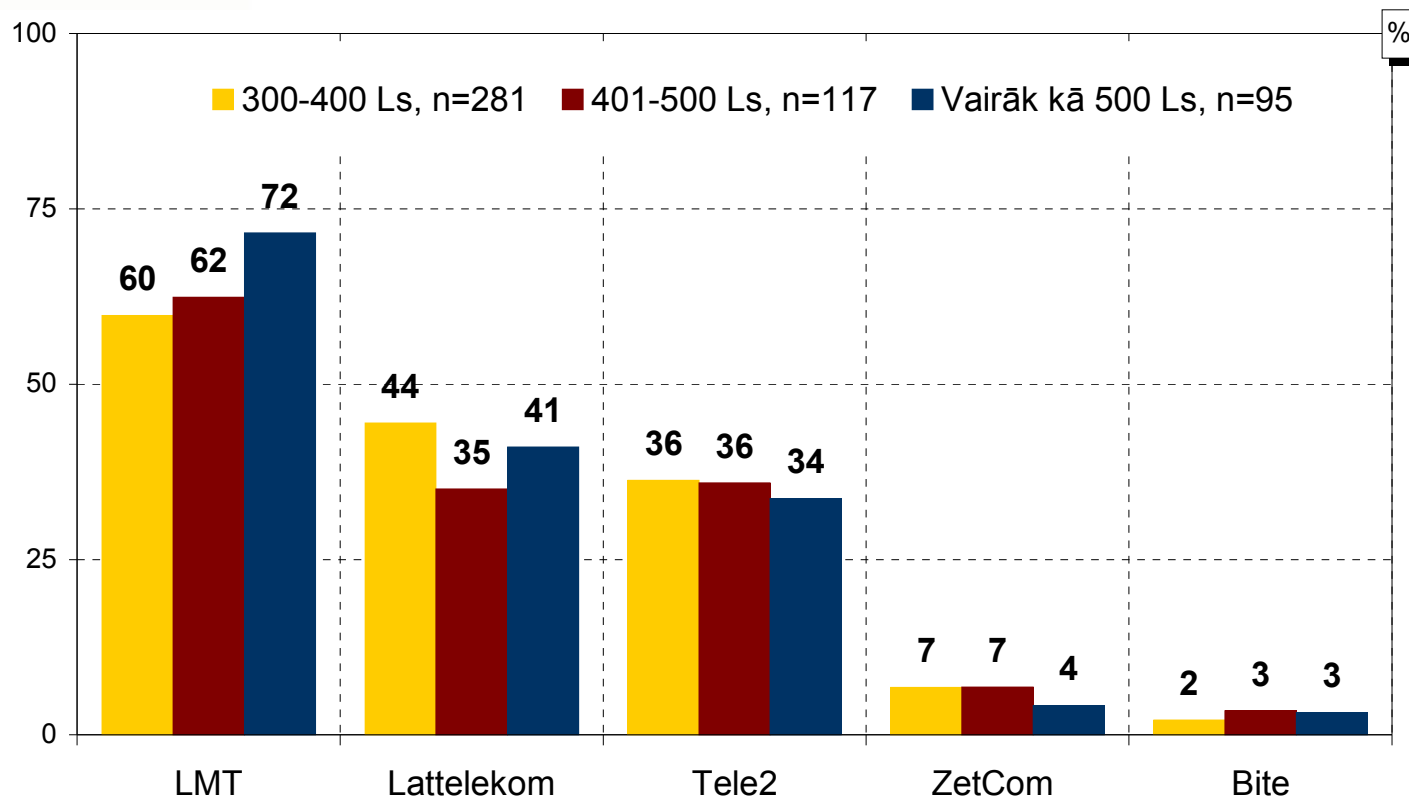


Turīgie Latvijas iedzīvotāji

Kādus telefonsakarus VIŅI izmanto?

Interesanti dati ...

a) Telekomunikāciju pakalpojumu izmantošana dažādās ienākumu grupās



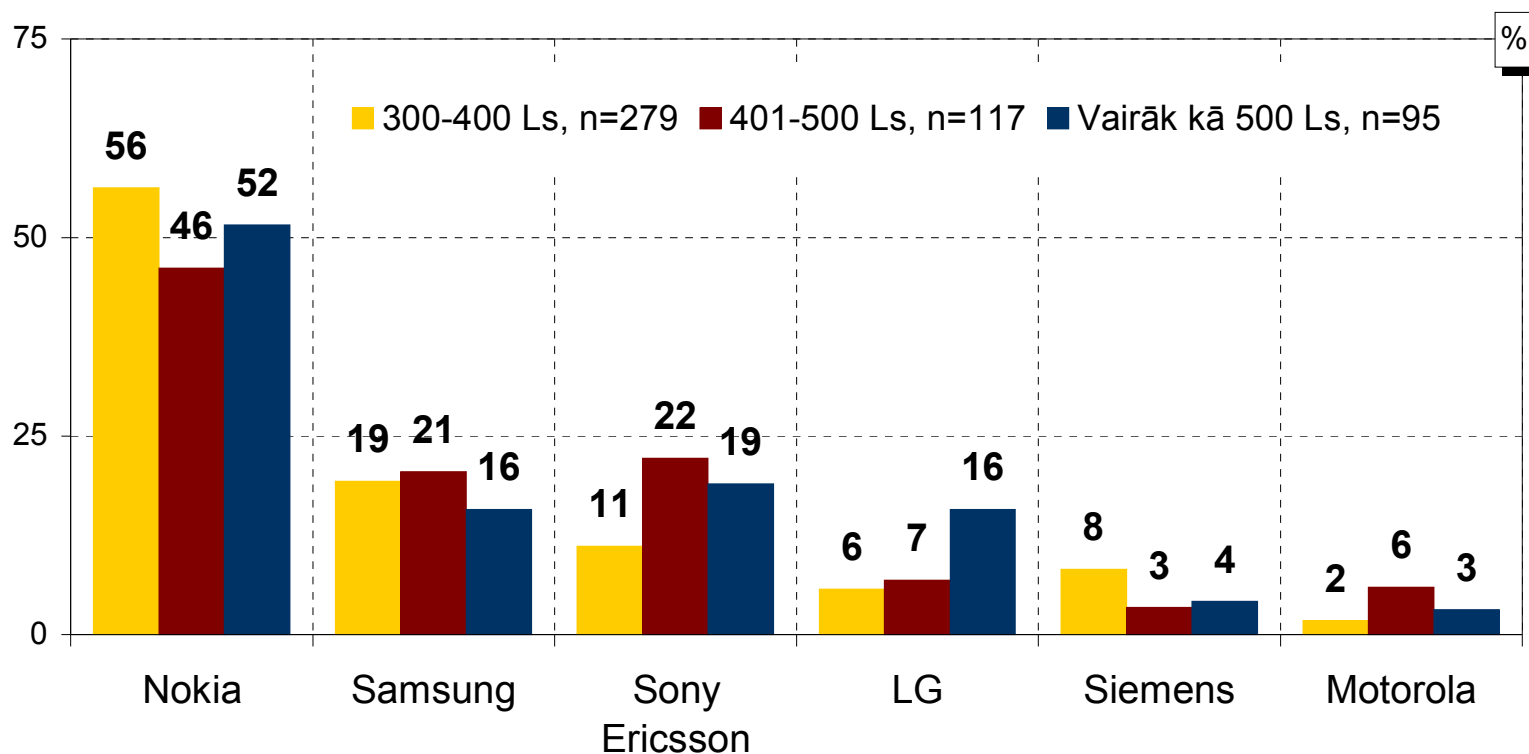
Bāze: visi respondenti attiecīgajā ienākumu grupā

Turīgie Latvijas iedzīvotāji

Kādus telefonsakarus VIŅI izmanto?

Interesanti dati ...

b) Mobilie telefoni dažādās ienākumu grupās



Bāze: visi respondenti attiecīgajā ienākumu grupā

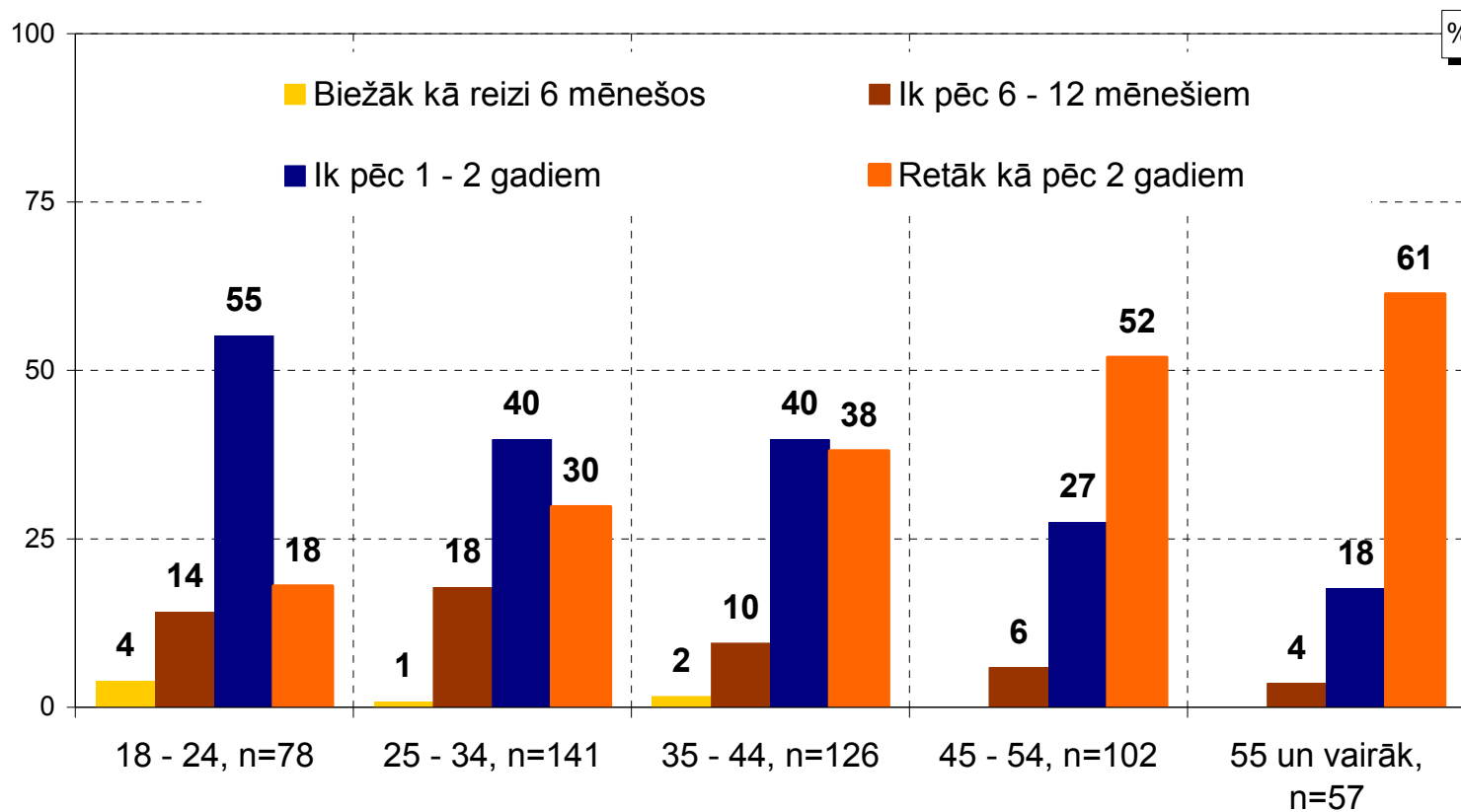


Turīgie Latvijas iedzīvotāji

Kādus telefonsakarus VIŅI izmanto?

Interesanti dati ...

c) Mobilo telefonu maiņas biežums dažādās vecuma grupās



Bāze: visi respondenti attiecīgajā vecumu grupā



Turīgie Latvijas iedzīvotāji

Ar kādu auto VIŅI brauc un par kādu sapņo?

- ✓ Auto ir lielākai daļai turīgo iedzīvotāju (74%). Pie kam 26% šīs grupas pārstāvju ģimenē ir vairākas automašīnas.
- ✓ Visbiežāk turīgie iedzīvotāji brauc ar Audi (21%), Volkswagen (16%), BMW (11%) vai Opel (9%) marku automašīnām. Vidējais esošo mašīnu vecums ir 9 gadi.
- ✓ Nākotnē turīgie iedzīvotāji vēlētos prestižākus auto – 22% izvēlētos Audi, 16% - BMW, 13% - Mercedes Benz, bet 11% visdrīzāk izvēlētos Lexus.
- ✓ Sapņi ir dažādi un arī sapņu auto ir dažādi. TOP 4 sapņu auto ir Lexus (9%), Mercedes Benz (8%), Jeep (7%) un BMW (7%).
- ✓ Savus auto turīgie iedzīvotāji visbiežāk uzpilda Statoil degvielas uzpildes stacijās (47%).

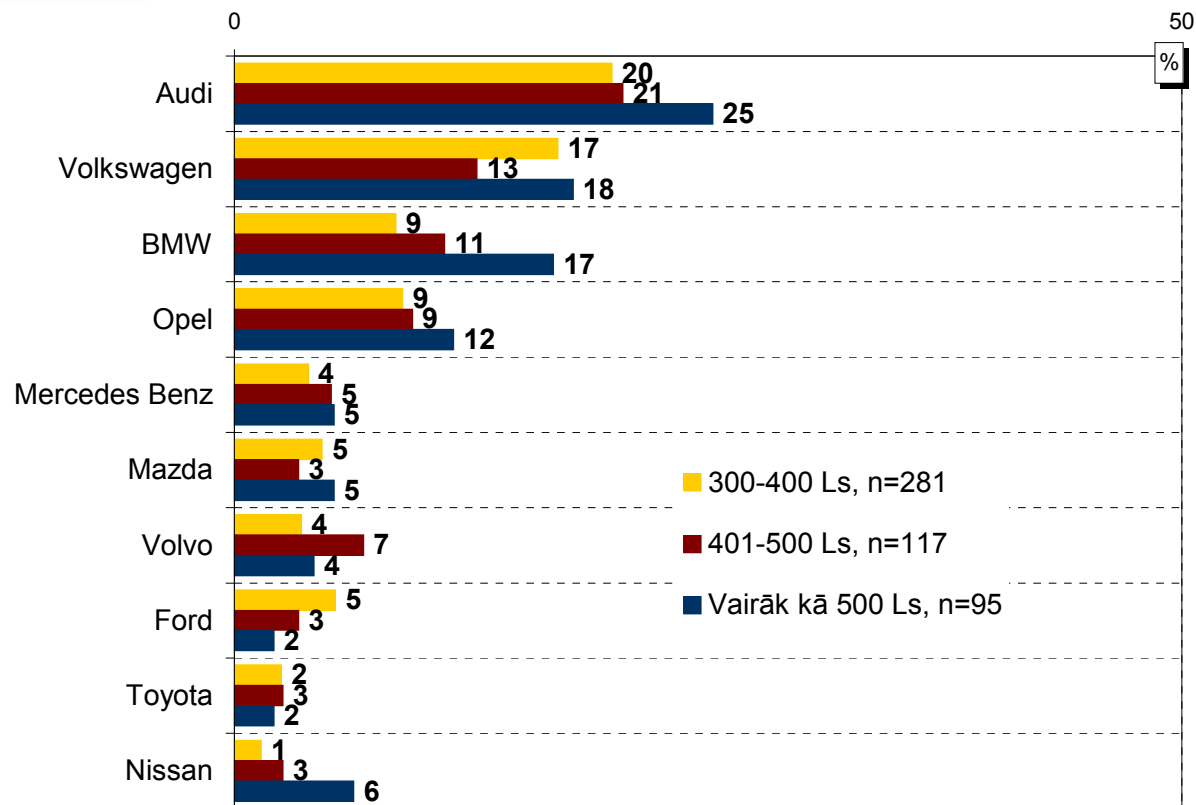


Turīgie Latvijas iedzīvotāji

Ar kādu auto VIŅI brauc un par kādu sapņo?

Interesanti dati ...

a) Pašreizējās automašīnas dažādās ienākumu grupās (TOP 10)



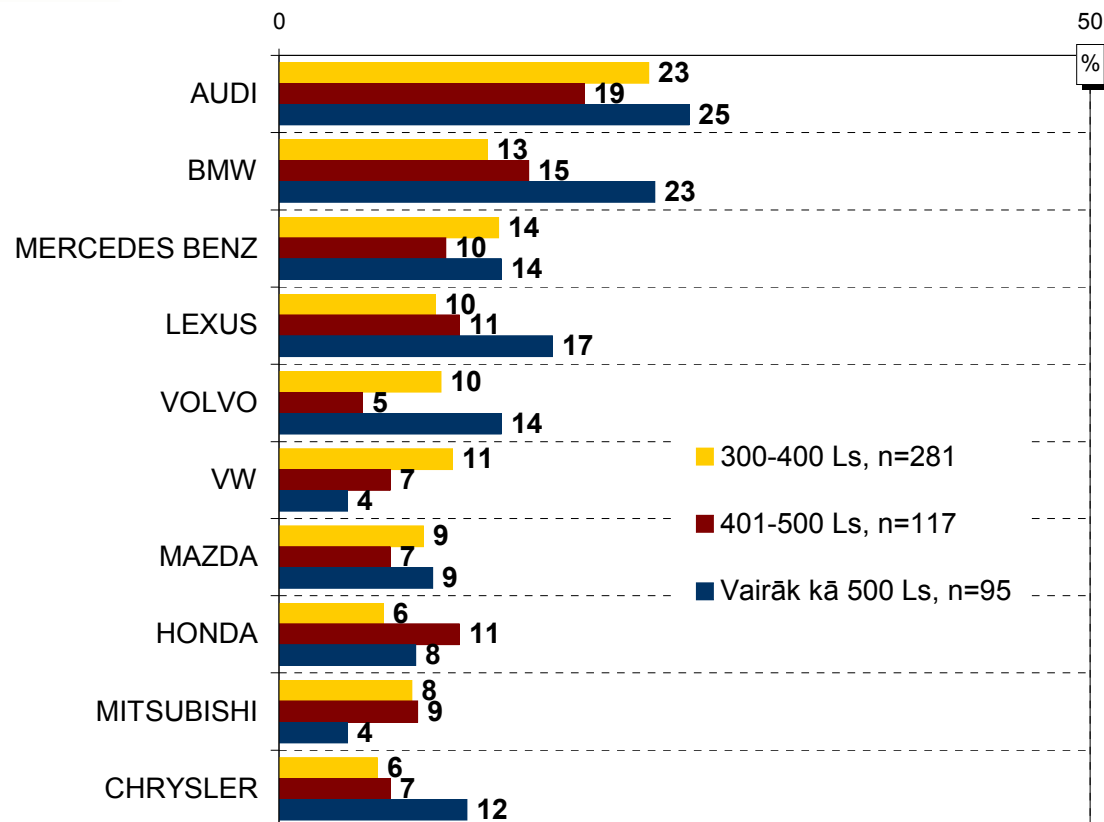
Bāze: visi respondenti attiecīgajā ienākumu grupā

Turīgie Latvijas iedzīvotāji

Ar kādu auto VIŅI brauc un par kādu sapņo?

Interesanti dati ...

b) Automašīnas, kuras visdrīzāk varētu izvēlēties nākotnē, dažādās ienākumu grupās (TOP 10)



Bāze: visi respondenti attiecīgajā ienākumu grupā

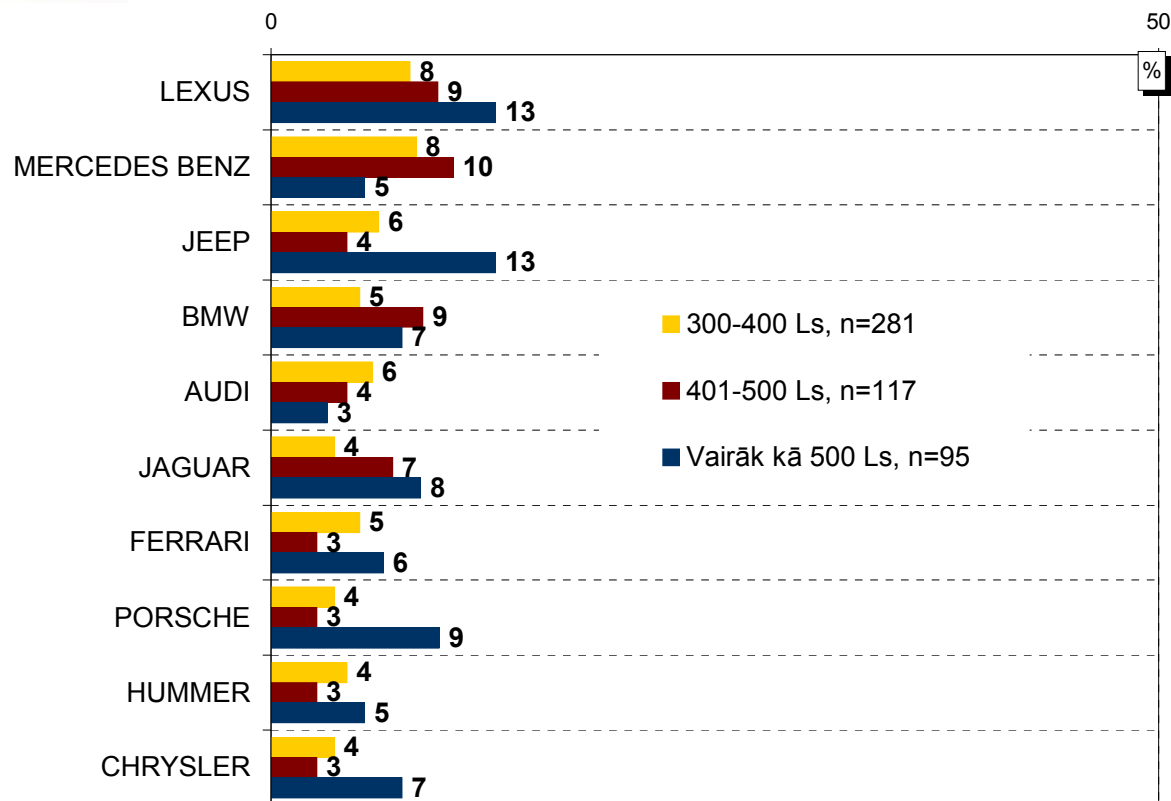


Turīgie Latvijas iedzīvotāji

Ar kādu auto VIŅI brauc un par kādu sapņo?

Interesanti dati ...

c) Sapņu auto dažādās ienākumu grupās (TOP 10)



Bāze: visi respondenti attiecīgajā ienākumu grupā

Turīgie Latvijas iedzīvotāji

Kādā mājoklī VIŅI dzīvo un kādā gribētu dzīvot?

- ✓ Pamatā viņi dzīvo daudzdzīvokļu namos (66%) un visbiežāk ir sava mājokļa īpašnieki (80%). Tomēr, pieaugot ienākumiem, pieaug arī to iedzīvotāju īpatsvars, kuri šobrīd dzīvo īrētā mājoklī (it īpaši Rīgā).
- ✓ Lielākā daļa (73%) turīgo iedzīvotāju par savu ideālo dzīvesvietu uzskata privātmāju, un šo māju viņi visdrīzāk gribētu būvēt paši nevis iegādāties jau uzbūvētu. Sevišķi pievilcīga privātmāja šķiet latviešiem, kuri jo īpaši ir pārliecināti, ka sava māja ir jābūvē pašiem. Interesanti, ka arī 66% Rīgas iedzīvotāju sapņo par privātmāju (šobrīd privātmājās dzīvo tikai 13% Rīgas turīgo iedzīvotāju).
- ✓ Vidēji pusei (54%) turīgo iedzīvotāju mājās ir kāds mājdzīvnieks (visbiežāk tie ir kaķi vai suņi). Jo augstāki ienākumi, jo mazāks ir mājdzīvnieku īpašnieku īpatsvars, tāpat arī Rīgā mājdzīvnieki tiek turēti retāk nekā citur Latvijā. Toties rīdzinieki savu mājdzīvnieku uzturēšanai tērē visvairāk naudas – vidēji Ls 29 mēnesī. Kopumā turīgie mājdzīvnieku mīļotāji savu mājdzīvnieku uzturēšanai vidēji mēnesī iztērē Ls 26.
- ✓ Tikai 10% turīgo iedzīvotāju regulāri algo cilvēkus, kuri viņiem palīdz kādos mājasdarbos. Visbiežāk tiek algota aukle bērniem (3%) un/ vai mājkalpotāja (3%). Interesanti, ka to iedzīvotāju īpatsvars, kuri algo bērniem aukli, nozīmīgi pieaug tikai visturīgāko iedzīvotāju grupā (13%). Tas ļauj izteikt pieņēmumu, ka regulāri algot bērniem aukli var atļauties tikai iedzīvotāji, kuriem ienākumi uz vienu ģimenes locekli mēnesī ir vismaz Ls 500.



Turīgie Latvijas iedzīvotāji

Kam VIŅI tērē naudu?

- ✓ Pirmām kārtām, viņiem ir jāveic kredīta (41%) un/ vai līzings (35%) maksājumi.
- ✓ Vēl nākamā gada laikā viņi ir gatavi tērēt naudu ceļošanai (36%) un savas dzīves vietas labiekārtošanai, iegādājoties mēbeles un interjera priekšmetus (34%), lielo sadzīves tehniku (30%) vai veicot mājoklī remontu (26%).
- ✓ 23% plāno iegādāties kādu transporta līdzekli, bet 12% - nekustamo īpašumu.
- ✓ Izglītībai naudu tuvākā gada laikā ir nolēmuši tērēt 19% turīgo iedzīvotāju, bet veselībai – 12%.
- ✓ Turīgākie no turīgajiem biežāk kā caurmērā plāno naudu tērēt ceļošanai, mājas elektrotehnikas, nekustamā īpašuma un transporta līdzekļa iegādei.
- ✓ Bez tam, viņi neiztērē visu savu nopelnīto naudu – 45% atzīst, ka viņiem uz šo brīdi ir izveidojušies iekrājumi, un 25% šobrīd ir kādam aizdevuši savu naudu. Jo lielāki ienākumi, jo lielāks to iedzīvotāju īpatsvars, kuriem ir ietaupījumi vai aizdevumi.



Turīgie Latvijas iedzīvotāji

Kādu banku pakalpojumus VIŅI izmanto?

- ✓ Turīgie iedzīvotāji visbiežāk izmanto Hansabankas (58%*), SEB Unibankas (39%*) un Parex bankas pakalpojumus (25%*). Interesanti, ka augstākajās ienākumu grupās Hansabankas un Parex bankas klientu īpatsvars pieaug, bet SEB Unibankas – samazinās.
- ✓ Jo augstāki ienākumi, jo vairāk tiek izmantoti tādi banku pakalpojumi kā elektroniskie norēķini, naudas pārskaitījumi, valūtas maiņas operācijas, noguldījumu jeb depozītu konti un operācijas ar vērtspapīriem.

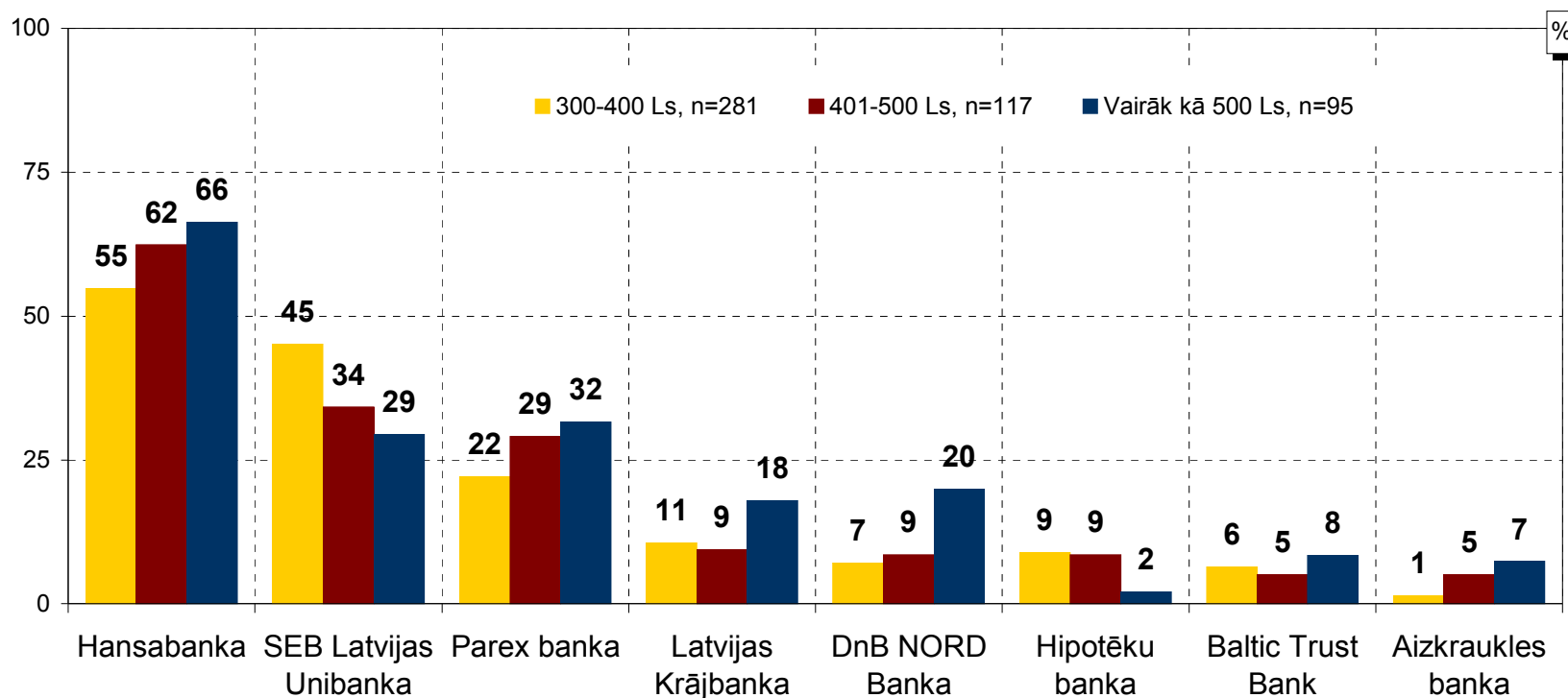
* Turīgo iedzīvotāju īpatsvars (%), kuriem attiecīgajās bankās ir atvērti konti.

Turīgie Latvijas iedzīvotāji

Kādu banku pakalpojumus VIŅI izmanto?

Interesanti dati ...

a) Bankas, kurās atvērti konti, dažādās ienākumu grupās (TOP 8)



Bāze: visi respondenti attiecīgajā ienākumu grupā



Turīgie Latvijas iedzīvotāji

Ko un kur VIŅI apdrošina?

- ✓ Lielākā daļa (80%) turīgo iedzīvotāju izmanto apdrošināšanas pakalpojumus.
- ✓ 37% izmanto KASKO, 35% ir apdrošinājuši savu veselību, bet 32% - nekustamo īpašumu. Jo augstāki ienākumi, jo biežāk tiek izmantoti minētie apdrošināšanas pakalpojumi. Krievvalodīgie turīgie iedzīvotāji biežāk mēdz apdrošināt veselību, kamēr latvieši - dzīvību.
- ✓ Lielākoties viņi izmanto BTA (33%) un Balta (32%) apdrošināšanas pakalpojumus.

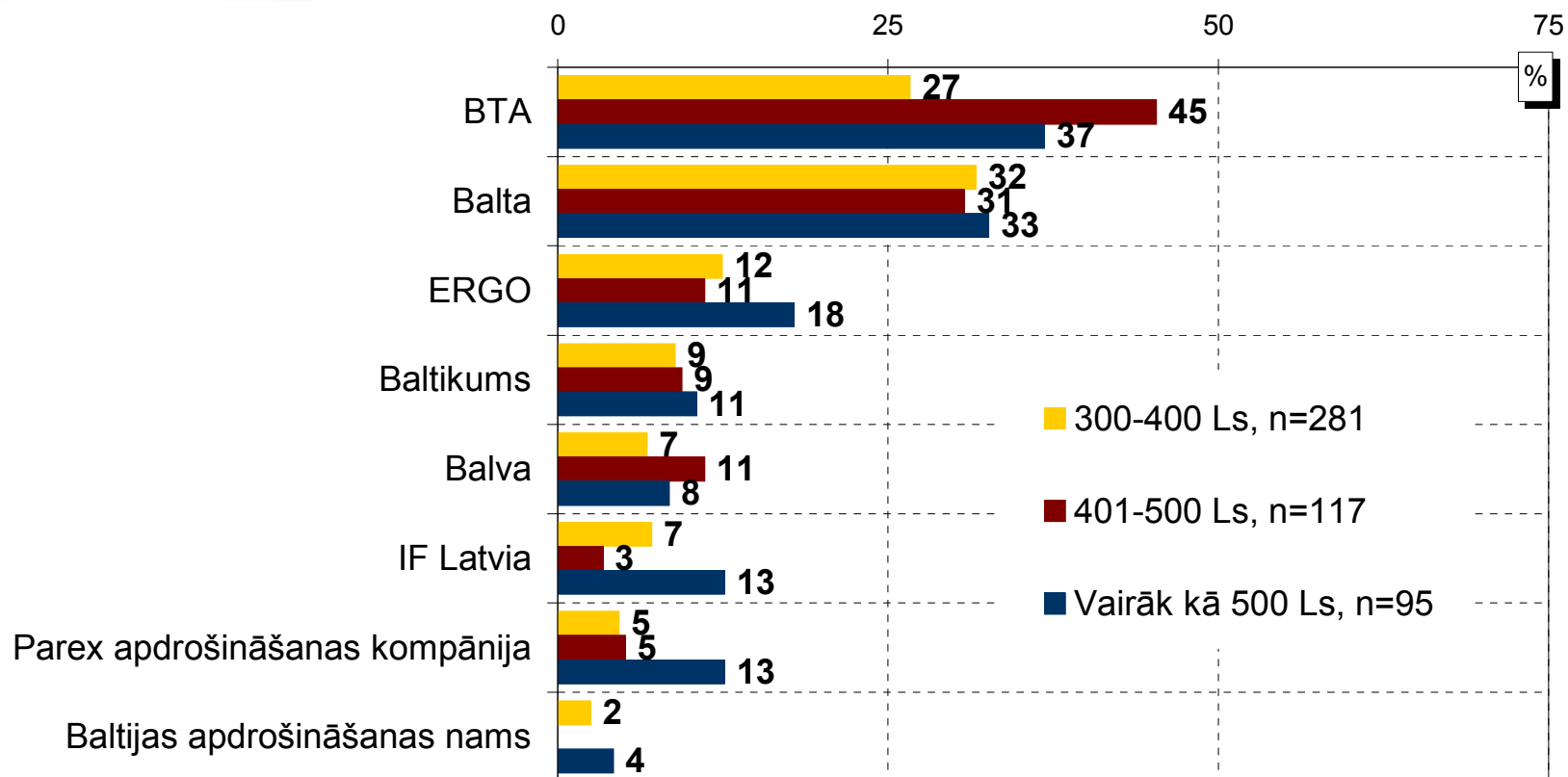


Turīgie Latvijas iedzīvotāji

Ko un kur VIŅI apdrošina?

Interesanti dati ...

a) Apdrošināšanas kompāniju pakalpojumu izmantošana dažādās ienākumu grupās



Bāze: visi respondenti attiecīgajā ienākumu grupā



Turīgie Latvijas iedzīvotāji

Kā VIŅI pavada savu brīvo laiku?

- ✓ Visbiežāk savu brīvo laiku viņi pavada mājās – pie televizora, datora, lasot laikrakstus, žurnālus vai rūpējoties par mājsaimniecību.
- ✓ Tajā pat laikā dati liecina, ka galvenā turīgo cilvēku aizraušanās ir sports. Augstākajās ienākumu grupās ievērojami pieaug to cilvēku īpatsvars, kuri savu brīvo laiku pavada trenažieru zālēs, sporta klubos vai kā savādāk sportojot. Jo augstāki ienākumi, jo populārāka kļūst arī bāru, klubu un kinoteātru apmeklēšana, ceļošana ārpus Latvijas un laika pavadīšana spēlējot biljardu un boulingu.
- ✓ Jo augstāki ienākumi, jo retāk brīvais laiks tiek pavadīts mājās, tas ir, rūpējoties par mājsaimniecību, gatavojot ēst, nodarbojoties ar dārzkopību, rokdarbiem, skatoties TV un lasot presi.
- ✓ Palielinoties ienākumiem, būtiski nemainās tādu aktivitāšu popularitāte kā grāmatu lasīšana, teātru un muzeju apmeklēšana.



Turīgie Latvijas iedzīvotāji

Ar ko un kāpēc VIŅI ceļo?

- ✓ Lielākā daļa (65%) turīgo iedzīvotāju pēdējā gada laikā ir bijuši ārpus Latvijas. Vidēji viens turīgais iedzīvotājs ārpus Latvijas pēdējā gada laikā ir izceļojis 2,7 reizes.
- ✓ Visbiežāk viņi dodas atpūtas ceļojumos (64% no visiem ceļojumiem ir bijuši ar mērķi atpūsties) un uz savu ceļojuma gala mērķi lido ar lidmašīnu (46% no visiem ceļojumiem veikti ar lidmašīnu).
- ✓ Jo augstāki ienākumi, jo biežāk viņi dodas ceļojumos ārpus Latvijas, gan ar mērķi atpūsties, gan darba darīšanās, un jo biežāk kā transporta līdzekli izvēlas lidmašīnu.
- ✓ Jo vairāk strādā, jo vairāk ceļo – turīgie iedzīvotāji, kuri strādā vairāk kā 50h/ned, pēdējā gada laikā ir devušies vidēji divreiz vairāk ceļojumos nekā tie, kuri strādā tikai 40h/ned. Pamatā gan tas ir tāpēc, ka viņi biežāk nekā mazāk strādājošie ceļo darba darīšanās, taču arī atpūtas braucieniem atliek laika.



Turīgie Latvijas iedzīvotāji

Kādus plašsaziņas līdzekļus VIŅI visbiežāk patērē?

- ✓ Visbiežāk viņi mēdz skatīties LNT (68%) un TV3 (58%). Lielākai daļai (82%) turīgo iedzīvotāju mājās ir kabeļtelevīzija un/ vai satelīttelevīzija, līdz ar to plaši tiek patērēti arī dažādi Krievijas (47%) un citi ārzemju (31%) TV kanāli. LTV1 kanālu ir iecienījuši tikai 36% turīgo iedzīvotāju. Interesanti, ka TV kanālu izvēlē nav vērojamas nozīmīgas atšķirības starp latviski un krieviski runājošiem turīgajiem iedzīvotājiem. LNT nedaudz vairāk ir iecienījuši krievvalodīgie, bet TV3 – latvieši. Turpretim LTV1 un LTV7 gandrīz vienlīdz iecienīta ir gan latviešu, gan krievvalodīgo auditorijās.
- ✓ Attiecībā uz radiostaciju izvēli valodai ir daudz lielāka nozīme. Latviski runājošie biežāk klausās Radio SWH (44%), Latvijas Radio 2 (44%), Radio Skonto (27%) un Star FM (21%). Turpretim krievvalodīgie priekšroku dod Radio SWH+ (17%), Novoje Radio (16%), Radio Skonto (14%), Radio SWH (14%) un Latvijas Radio 4 (14%). Kopumā krievvalodīgie turīgie iedzīvotāji radio klausās retāk nekā latvieši. Vēl jāatzīmē, ka, jo augstāki ienākumi, jo turīgie iedzīvotāji biežāk izvēlas klausīties Radio SWH un retāk Latvijas Radio 2.



Turīgie Latvijas iedzīvotāji

Kādus plašsaziņas līdzekļus VIŅI visbiežāk patērē?

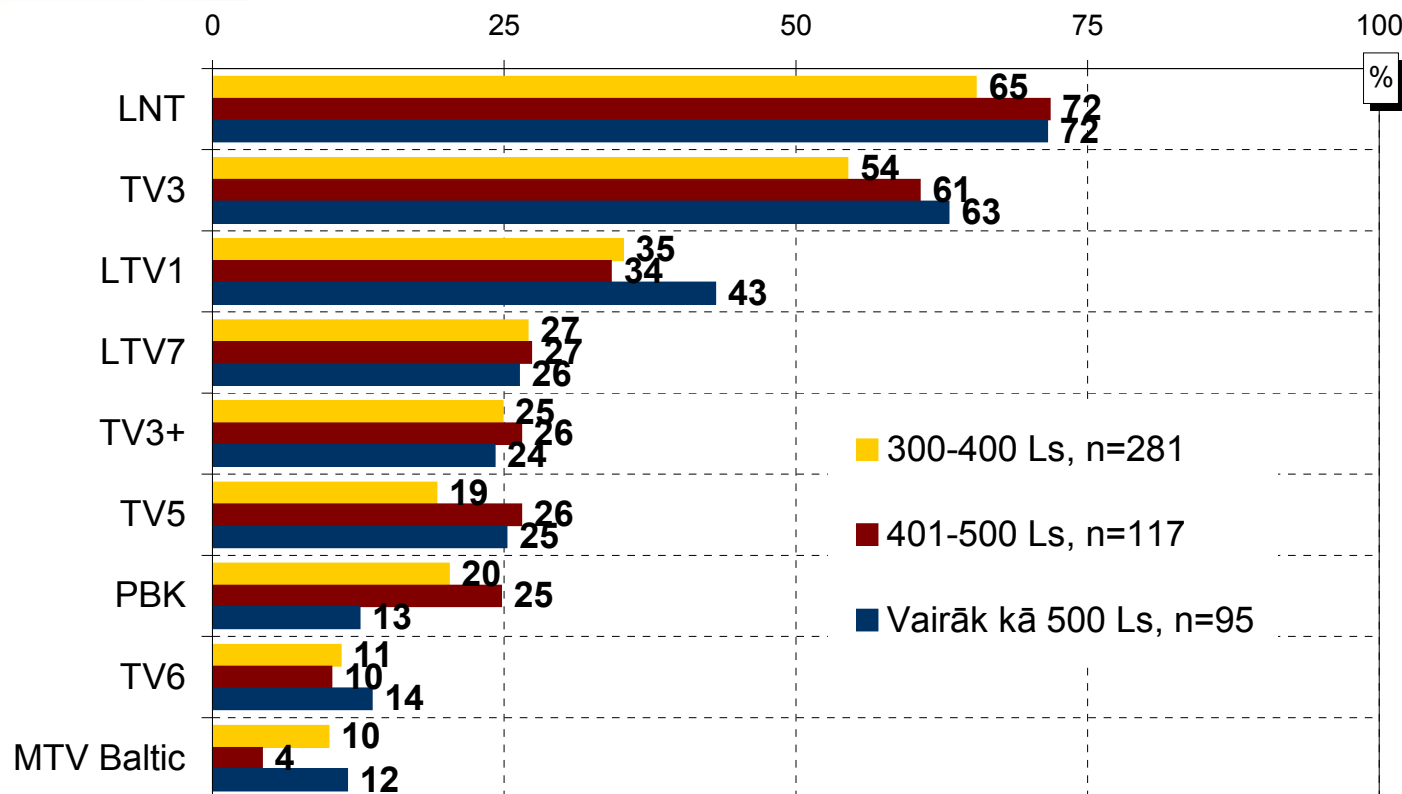
- ✓ Valodai svarīga nozīme ir arī preses izdevumu izvēlē. Latviski runājošie turīgie iedzīvotāji visbiežāk lasa laikrakstus Diena (38%), Latvijas Avīze (21%) un Neatkarīgā Rīta Avīze (17%). Turpretim, krieviski runājošie biežāk, protams, izvēlas laikrakstus krievu valodā, no kuriem populārākie ir Čas (29%) un Vesti Segonja (29%).
- ✓ Žurnālu izvēlē svarīga ir ne tikai valoda, bet arī dzimums. Turīgās sievietes iecienījušas žurnālus Ieva (41%), Santa (26%) un Lilit (26%), bet vīrieši – žurnālus Klubs (20%) un FHM (15%). Krievu valodā runājošo auditorijā vēl iecienīts ir žurnāls ŽZL (13%). Pieaugot ienākumiem, vairāk tiek lasīti tādi žurnāli kā Klubs, bet mazāk – Ieva.
- ✓ Internetu izmanto 83% turīgo iedzīvotāju. Visbiežāk viņi apmeklē portālus Delfi (47%), Draugiem.lv (45%) un TvNet (34%).

Turīgie Latvijas iedzīvotāji

Kādus plašsaziņas līdzekļus VIŅI visbiežāk patērē?

Interesanti dati ...

a) Iecienītākie TV kanāli dažādās ienākumu grupās



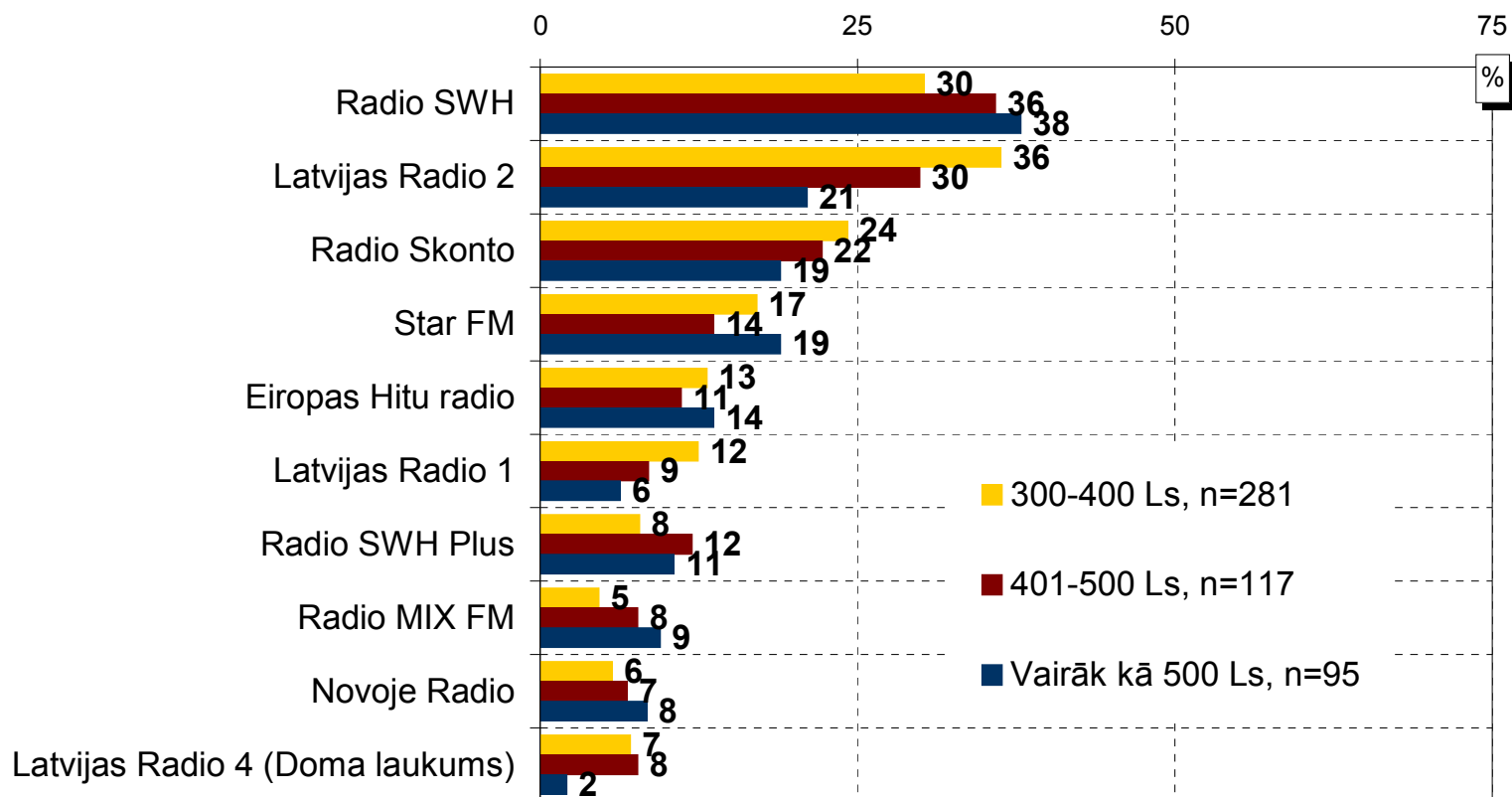
Bāze: visi respondenti attiecīgajā ienākumu grupā

Turīgie Latvijas iedzīvotāji

Kādus plašsaziņas līdzekļus VIŅI visbiežāk patērē?

Interesanti dati ...

b) Iecienītākās radio stacijas dažādās ienākumu grupās (TOP 10)



Bāze: visi respondenti attiecīgajā ienākumu grupā

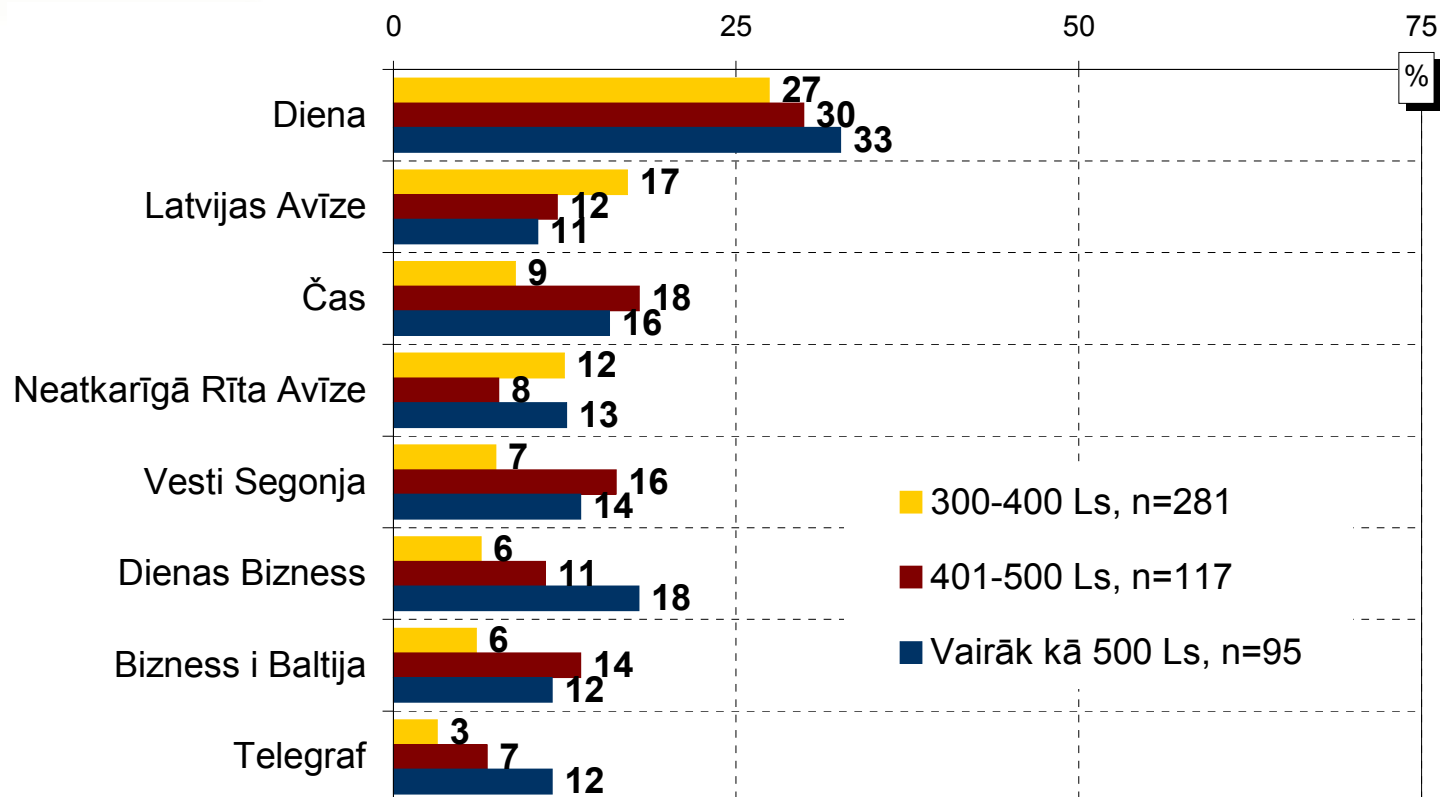


Turīgie Latvijas iedzīvotāji

Kādus plašsaziņas līdzekļus VIŅI visbiežāk patērē?

Interesanti dati ...

c) Iecienītākie laikraksti dažādās ienākumu grupās



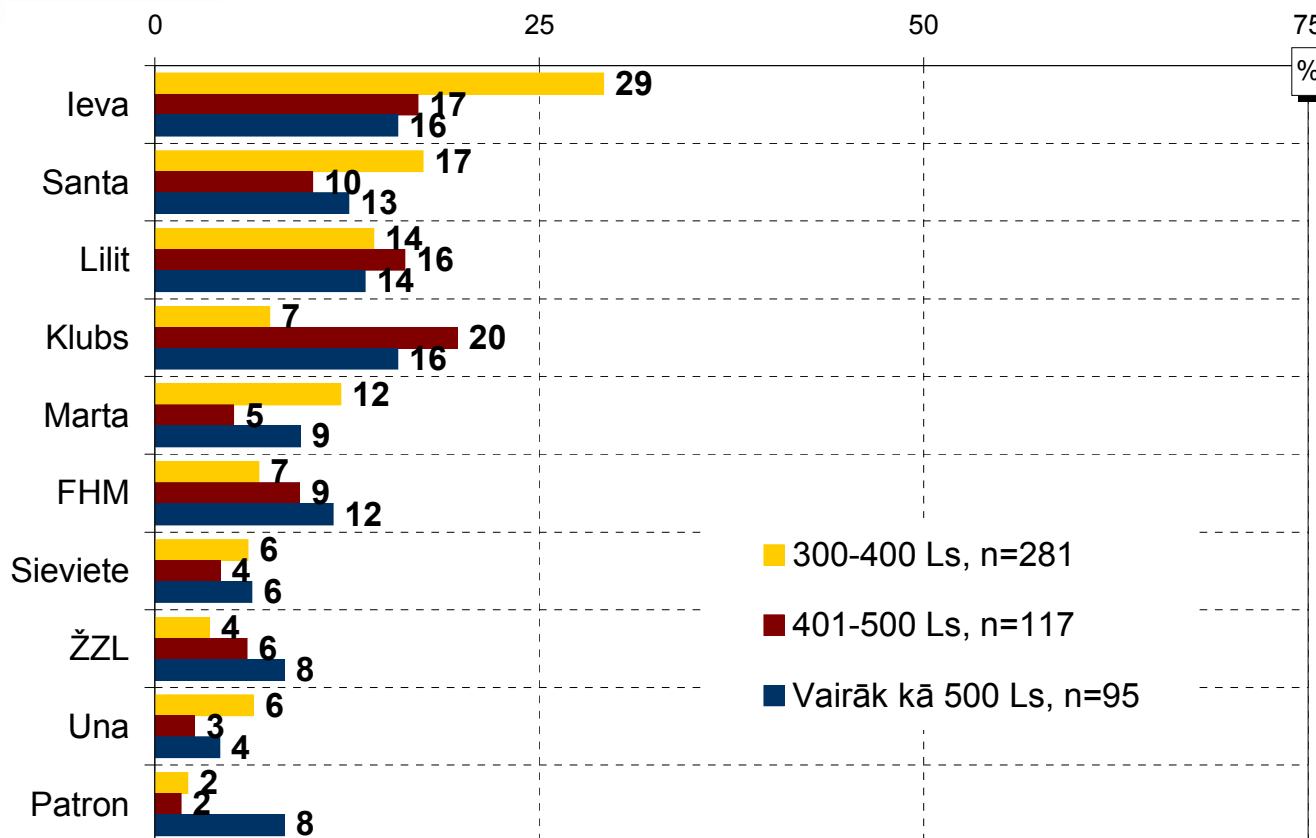
Bāze: visi respondenti attiecīgajā ienākumu grupā

Turīgie Latvijas iedzīvotāji

Kādus plašsaziņas līdzekļus VIŅI visbiežāk patērē?

Interesanti dati ...

d) Iecienītākie žurnāli dažādās ienākumu grupās (TOP 10)



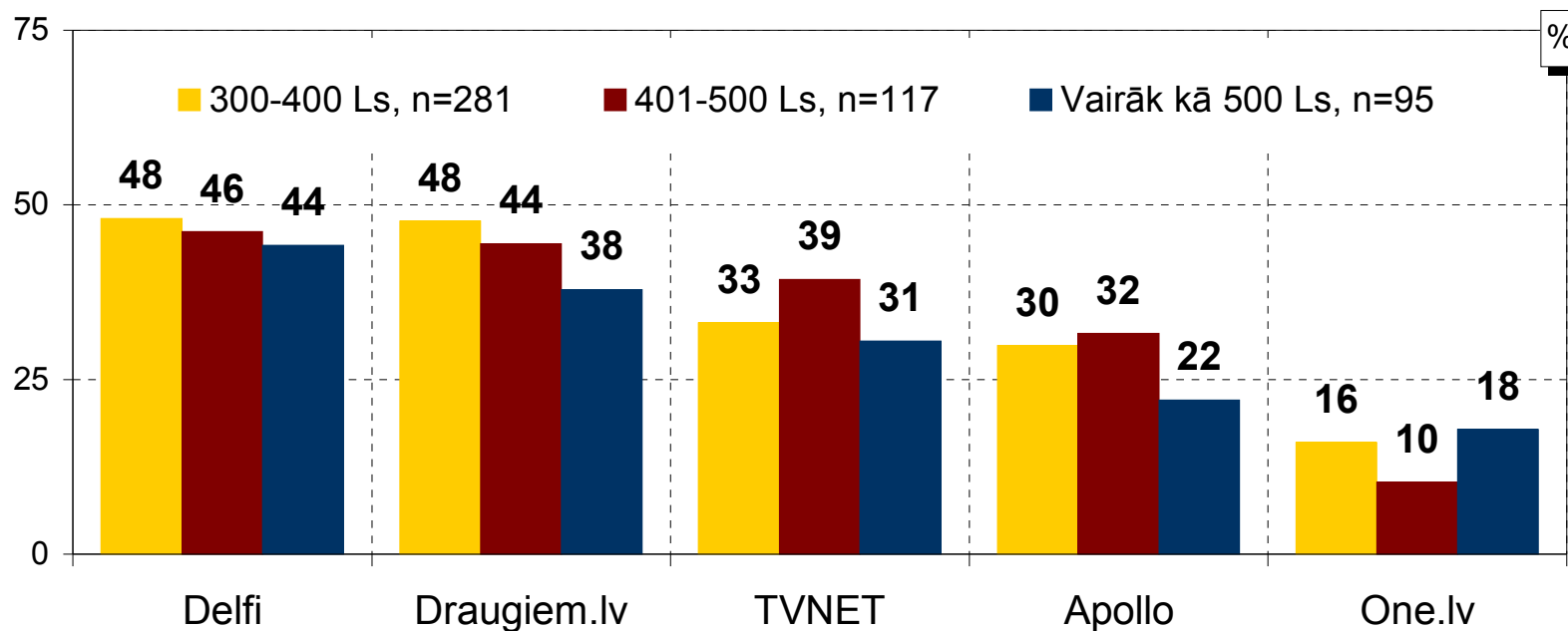
Bāze: visi respondenti attiecīgajā ienākumu grupā

Turīgie Latvijas iedzīvotāji

Kādus plašsaziņas līdzekļus VIŅI visbiežāk patērē?

Interesanti dati ...

e) Iecienītākie interneta portāli dažādās ienākumu grupās



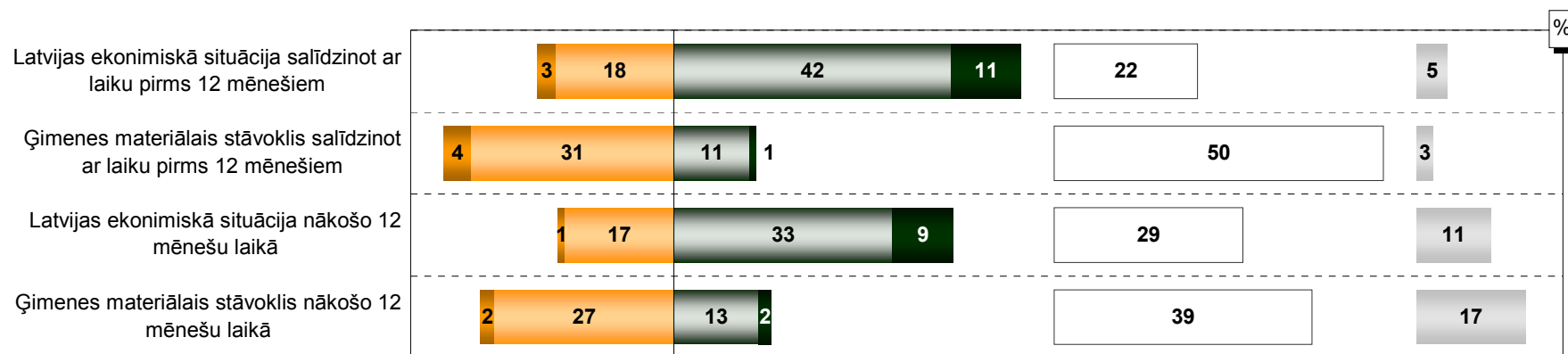
Bāze: visi respondenti attiecīgajā ienākumu grupā

Turīgie Latvijas iedzīvotāji

Kā VIŅI vērtē ekonomisko situāciju Latvijā un savu materiālo stāvokli?

✓ Interesanti, ka vērtējot Latvijas ekonomisko attīstību, turīgie iedzīvotāji ir ievērojami pesimistiskāki, nekā vērtējot savu materiālo stāvokli. Kopumā iedzīvotāji uzskata, ka ekonomiskā situācija Latvijā pēdējā gada laikā ir drīzāk pasliktinājusies, turpretim viņu ģimenes materiālais stāvoklis – drīzāk uzlabojies. Līdzīga tendence vērojama arī prognozēs, domājot par iespējamajām izmaiņām tuvākā gada laikā – turīgajiem šķiet, ka Latvijas ekonomika visdrīzāk pasliktināsies, taču viņiem personīgi dzīve turpinās iet augšup.

■ Ievērojami uzlabojusies ■ Drīzāk uzlabojusies ■ Drīzāk pasliktinājusies ■ Ievērojami pasliktinājusies □ Palikusi bez izmaiņām ■ Nezinu/NA



Bāze: visi respondenti, n=506



Turīgie Latvijas iedzīvotāji

Kopsavilkums

Vidējā statistiskā Latvijas turīgā iedzīvotāja portrets

- ✓ Viņš dzīvo daudzdzīvokļu mājas dzīvoklī, taču sapņo par privātmāju, kuru labprāt būvētu pats. Viņš brauc ar Audi un tuvākajā nākotnē pie Audi arī paliks, taču viņa sapņu auto ir Mercedes.
- ✓ Degvielu viņš pilda Statoil, pārtiku viņš pērk RIMI, bet no tirdzniecības centriem ir iecienījis Alfu. Viņš ir LMT klients un viņam ir Nokia markas mobilais telefons, kuru mainīs viņš tikai tad, kad vecais vairs nebūs lietojams. Viņam konts ir Hansabankā, bet apdrošināšanas polise BTA vai Baltā, kur ir apdrošināts auto un veselība.
- ✓ Viņš maksā par kredītu, taču viņam ir arī naudas uzkrājumi. Viņš bieži mēdz būt ārpus Latvijas un arī gaidāmo atvaļinājumu viņš pavadīs ārzemēs.
- ✓ Visbiežāk viņš klausās Radio SWH un Latvijas Radio 2, un lai gan viņam mājās ir kabeltelevīzija vai satelīttelevīzija, visbiežāk viņš skatās LNT. Viņš lasa Dienu. Viņš ir regulārs interneta lietotājs, kur viņa uzmanību visbiežāk piesaista portāls delfi.lv.
- ✓ Latvijā kopumā, viņaprāt, dzīve iet uz leju, bet viņam pašam – uz augšu, un tā pēc viņa domām tas būs arī tuvākajā nākotnē!

Vai arī Tu tāds esi?



Turīgie Latvijas iedzīvotāji

Pētījuma tehniskā informācija

Mērķa grupa - iedzīvotāji vecumā no 18 gadiem, kuru ienākumi pēc nodokļu atvilkšanas uz vienu ģimenes locekli ir vismaz Ls 300 mēnesī (tie veido 20% no visiem Latvijas iedzīvotājiem minētajā vecuma grupā)

Aptaujas vieta – visi Latvijas reģioni

Izlases metode – stratificētā nejaušā izlase

Aptaujas veikšanas metode – tiešās intervijas respondentu dzīves vietās

Izlases lielums – 506 respondenti

Aptaujas veikšanas laiks – 2007. gada 6. – 18. oktobris

Vidējais intervijas ilgums - 33 min.

Statistikās kļūdas novērtēšanas tabula

Pētījuma rezultātos vienmēr pastāv zināma *statistikās kļūdas* varbūtība. Analizējot un interpretējot pētījumā iegūtos rezultātus, to vajadzētu ņemt vērā. Tās atšķirības, kuras iekļaujas statistikās kļūdas robežās jeb ir mazākas par to, var uzskatīt par *nenozīmīgām*.

STATISTISKĀS KĻŪDAS NOVĒRTĒŠANAS TABULA (ar 95 % varbūtību)

Atbilžu sadalījums %	Respondentu skaits (bāze) N =												
	50	75	100	200	300	400	500	600	700	800	900	1000	1100
1 or 99	2.8	2.2	1.9	1.4	1.1	1.0	0.9	0.8	0.7	0.7	0.6	0.6	0.6
2 or 98	3.9	3.2	2.7	1.9	1.6	1.4	1.2	1.1	1.0	1.0	0.9	0.9	0.8
4 or 96	5.4	4.5	3.8	2.7	2.2	1.9	1.7	1.6	1.5	1.4	1.3	1.2	1.2
6 or 94	6.6	5.4	4.7	3.3	2.7	2.3	2.0	1.9	1.8	1.7	1.6	1.5	1.4
8 or 92	7.5	6.1	5.3	3.8	3.1	2.7	2.4	2.2	2.0	1.9	1.8	1.7	1.6
10 or 90	8.3	6.8	5.9	4.2	3.4	2.9	2.6	2.4	2.2	2.0	2.0	1.9	1.8
12 or 88	9.0	7.4	6.4	4.5	3.7	3.2	2.9	2.6	2.4	2.3	2.1	2.0	1.9
15 or 85	9.9	8.0	7.0	5.0	4.0	3.5	3.1	2.9	2.6	2.5	2.3	2.2	2.1
18 or 82	10.7	8.7	7.5	5.3	4.4	3.8	3.4	3.0	2.9	2.7	2.5	2.4	2.3
20 or 80	11.1	9.1	7.8	5.5	4.5	3.9	3.5	3.2	3.0	2.8	2.6	2.5	2.4
22 or 78	11.5	9.4	8.1	5.7	4.7	4.1	3.6	3.3	3.1	2.9	2.7	2.6	2.5
25 or 75	12.0	9.8	8.5	6.0	4.9	4.2	3.8	3.5	3.2	3.0	2.8	2.7	2.6
28 or 72	12.5	10.2	8.8	6.2	5.1	4.4	3.9	3.6	3.3	3.1	2.9	2.8	2.7
30 or 70	12.7	10.4	9.0	6.4	5.2	4.5	4.0	3.7	3.4	3.2	3.0	2.8	2.7
32 or 68	12.9	10.6	9.1	6.5	5.3	4.6	4.1	3.7	3.5	3.2	3.1	2.9	2.8
35 or 65	13.2	10.8	9.4	6.6	5.4	4.7	4.2	3.8	3.5	3.3	3.1	3.0	2.8
40 or 60	13.6	11.1	9.6	6.8	5.5	4.8	4.3	3.9	3.6	3.4	3.2	3.0	2.9
45 or 55	13.8	11.3	9.8	6.9	5.6	4.9	4.4	4.0	3.7	3.5	3.3	3.1	2.9
50 or 50	13.9	11.3	9.8	6.9	5.7	4.9	4.4	4.0	3.7	3.5	3.3	3.1	3.0

Lai noteiktu statistisko mērījuma kļūdu, ir jāzina nesvērts respondentu skaits attiecīgajā grupā un rezultāts procentos. Izmantojot šos lielumus, tabulas attiecīgajā iedaļā var atrast statistikās mērījuma kļūdas robežas + / - procentos ar **95% varbūtību**.

Projektu vadītāja

Vija Kinna

E-pasts: vija.kinna@skds.lv

Projektu vadītājas asistenti

Lāsma Vekmane

Kristaps Brūveris

Lauka darba vadītāja

Anita Berezovska

SKDS

tirgus un sabiedriskās domas pētījumu centrs

Baznīcas iela 32-2, Rīga, Latvija, LV-1010

Tel.: +371 7 312 876, Fax: +371 7 312 874

E-pasts: skds@skds.lv

www.skds.lv

